

Communauté de communes de Isigny Omaha-Intercom

Quelques chiffres



Date de création : 01/01/2017
N° SIREN : 200066801

Périmètre

59 communes
SCoT du Bessin

Population municipale 2020 (INSEE)
26 438 habitants



Superficie 2020 (INSEE)
582 km²

Densité 2020 (INSEE)
45,5 habitants / km²

Habitat 2019 (INSEE)
15 683 logements

Économie 2020 (INSEE)
11 786 actifs
6 605 emplois

Gouvernance



**Communauté de communes
d'Isigny-Omaha Intercom**
1336, route de Balleroy
14330 LE MOLAY-LITTRY
Tél : 02 31 21 42 27
<https://isigny-omaha-intercom.fr/>
accueil@isigny-omaha-intercom.fr
Président : Patrick THOMINES

Syndicat Mixte Ter'Bessin
2 Bis Place Gauquelin Despallières
14400 BAYEUX
Tél : 02 31 22 92 76
<http://www.scotbessin.fr>

Président : Arnaud TANQUEREL

Compétences
<https://www.banatic.interieur.gouv.fr/V5/recherche-de-groupements/recherche-groupements.php>



La démographie

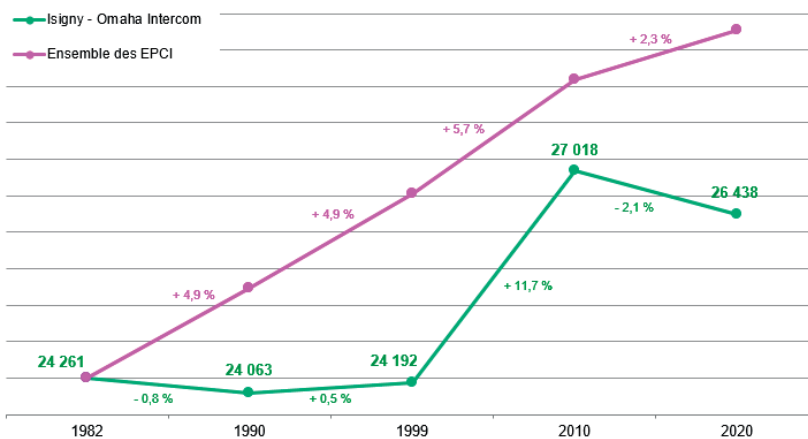
	Isigny - Omaha Intercom	Calvados	Ensemble des EPCI (*)
Population 2020 (hab)	26 438	697 547	709 163
Densité 2020 (hab/km ²)	45,4	126,0	125,7
Taille des ménages 2020	2,3	2,1	2,1
Moins de 20 ans en 2019	23,6 %	23,8 %	23,8 %
65 ans ou plus en 2019	20,0 %	18,4 %	18,4 %

(Source : INSEE)



(*) : les chiffres « Ensemble des EPCI » tiennent compte des 11 communes du département de l'Eure qui composent la communauté de communes du Pays de Honfleur-Beuzeville.

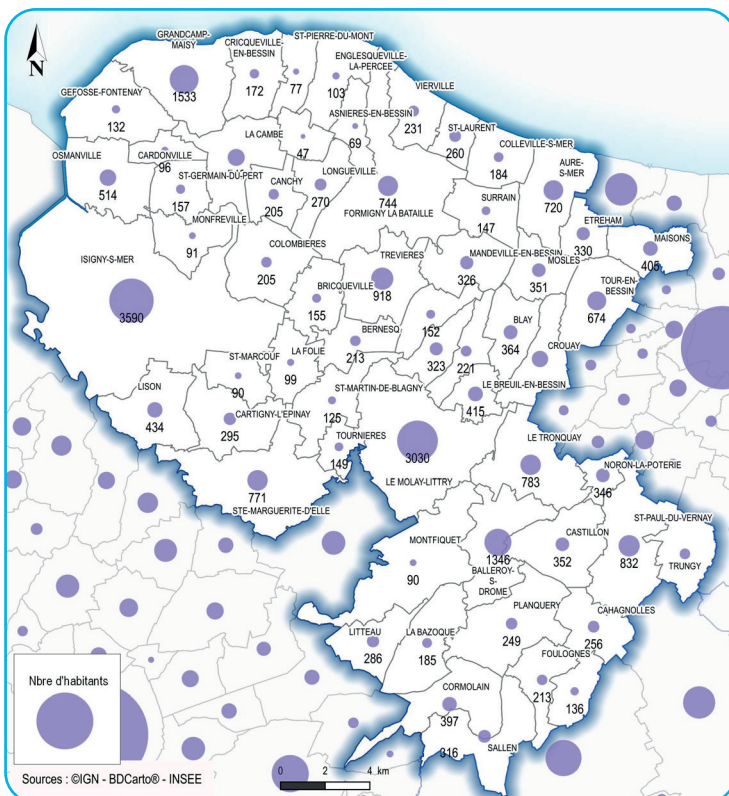
● Évolution de la population (source INSEE)



Entre 1982 et 2020, la communauté de communes voit sa population passer de 24 261 à 26 438 habitants, soit une augmentation de 9 % (+ 2 177 habitants) et une augmentation annuelle moyenne de 0,24 %.

Sur la même période, à l'échelle de l'ensemble des intercommunalités, la population a augmenté de 19 %, soit une augmentation annuelle moyenne de + 0,5 %.

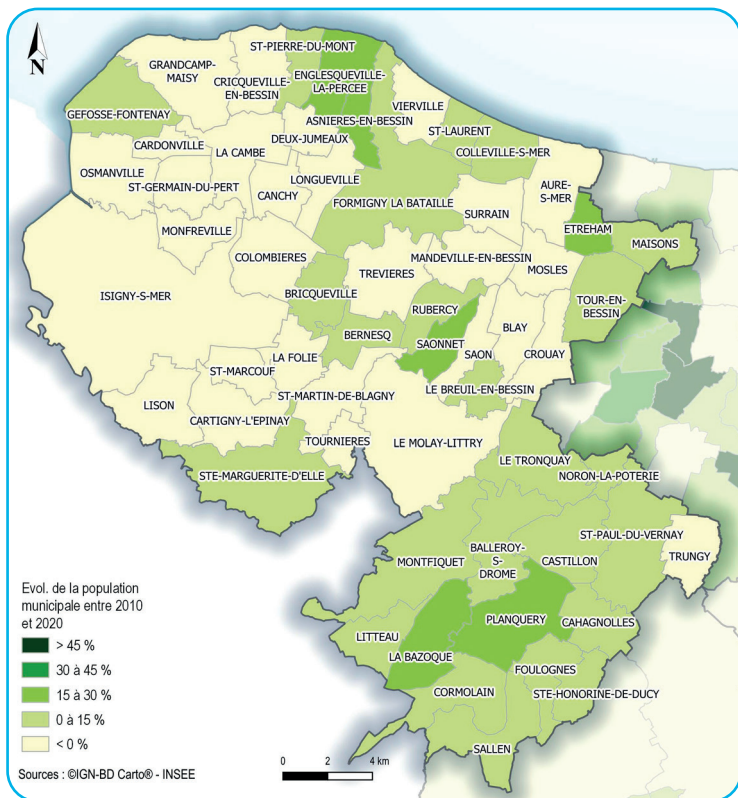
● Population par commune en 2020



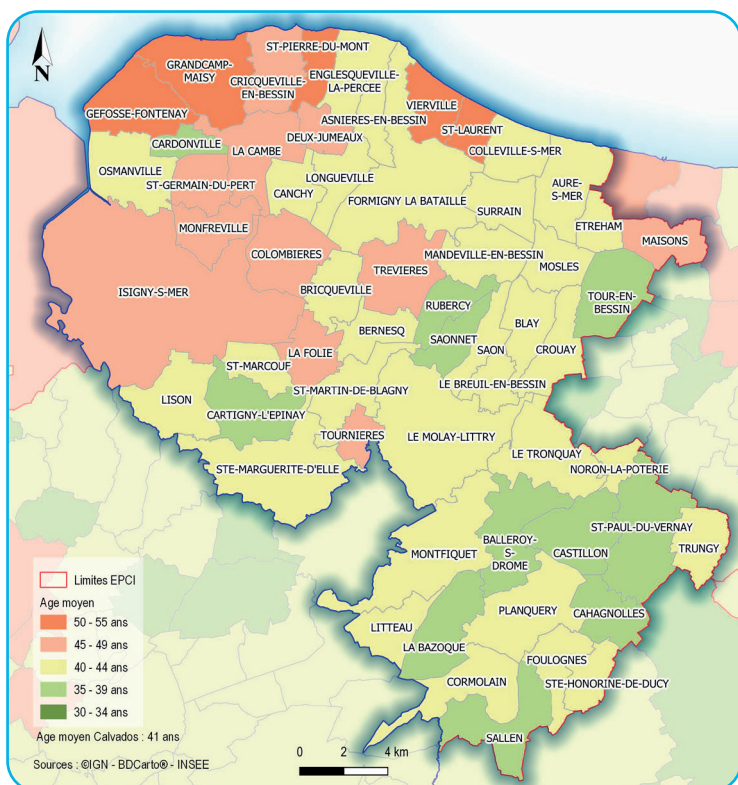


La démographie

● Évolution de la population municipale entre 2010 et 2020



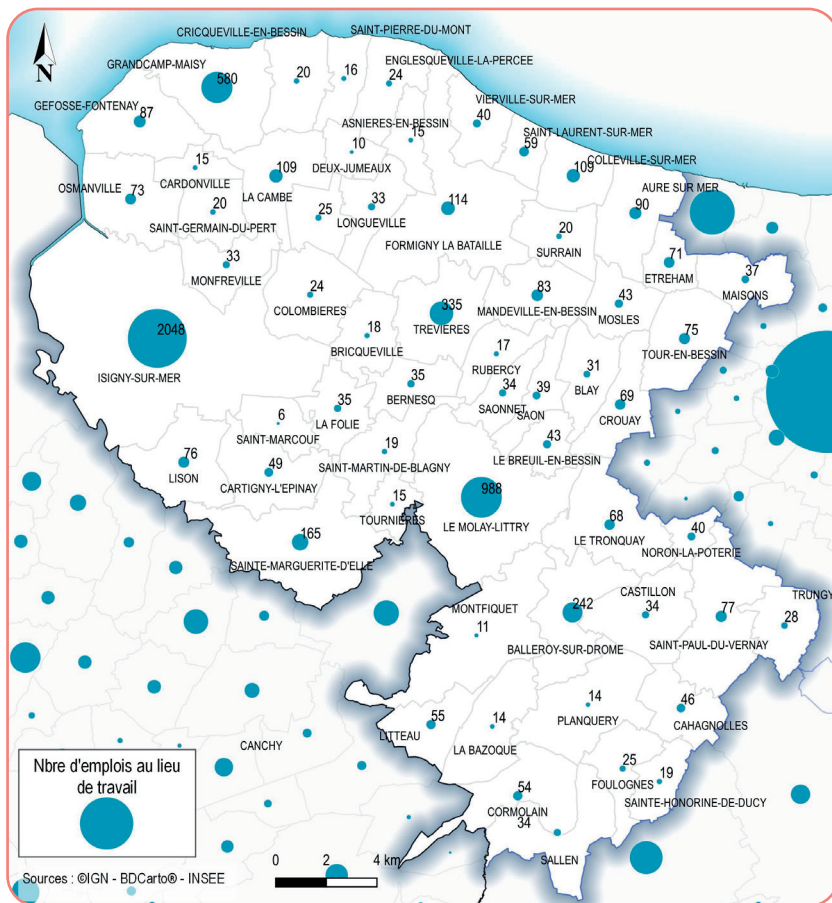
● Age moyen par commune en 2020



L'économie

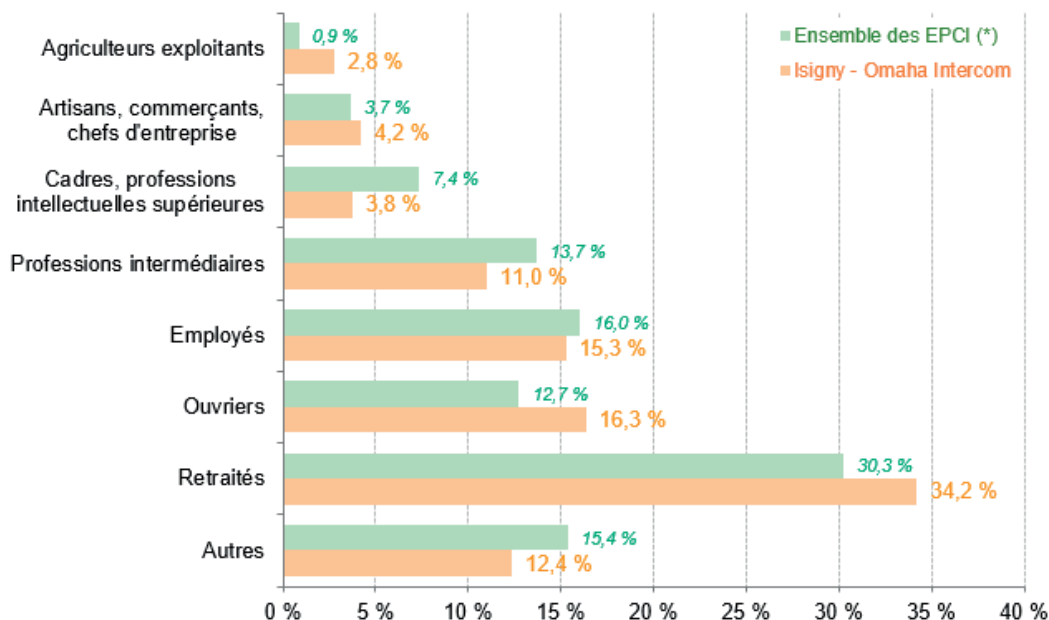


● Les emplois en 2020



- 11 786 actifs dont 91 % ont un emploi.
 - 9 % de chômage sur la communauté de communes (11 % à Isigny-sur-Mer).
 - 6 605 emplois dans la communauté de communes (2 048 à Isigny-sur-Mer, soit 31 %).
- (source INSEE)

● Répartition de la population de plus de 15 ans selon les catégories socioprofessionnelles en 2020 (source INSEE)



(*) : les chiffres « Ensemble des EPCI » tiennent compte des 11 communes du département de l'Eure qui composent la communauté de communes du Pays de Honfleur-Beuzeville. Pour information, les taux de répartition de la population par CSP pour le Calvados, sont identiques.

L'économie



● Répartition des établissements selon la tranche d'effectif salarié au 31/01/2023

0 - 9 salariés	10 - 49 salariés	50 - 199 salariés	200 - 499 salariés	500 salariés et plus	Unités non employeuses	Non renseigné	Total
660	64	6	1	1	1 315	2 940	4 987

(source SIRENE®)

● Principaux employeurs du territoire du 31/01/2023 (source SIRENE®)

1. Coopérative Isigny Sainte-Mère, à Isigny-sur-Mer : 500 à 999 salariés.
2. Communauté de communes Isigny Omaha-Intercom, à Le Molay-Littry : 200 à 249 salariés.
3. Danone Produits Frais France, à Le Molay-Littry : 100 à 199 salariés.

● Tourisme en 2023 (source INSEE)

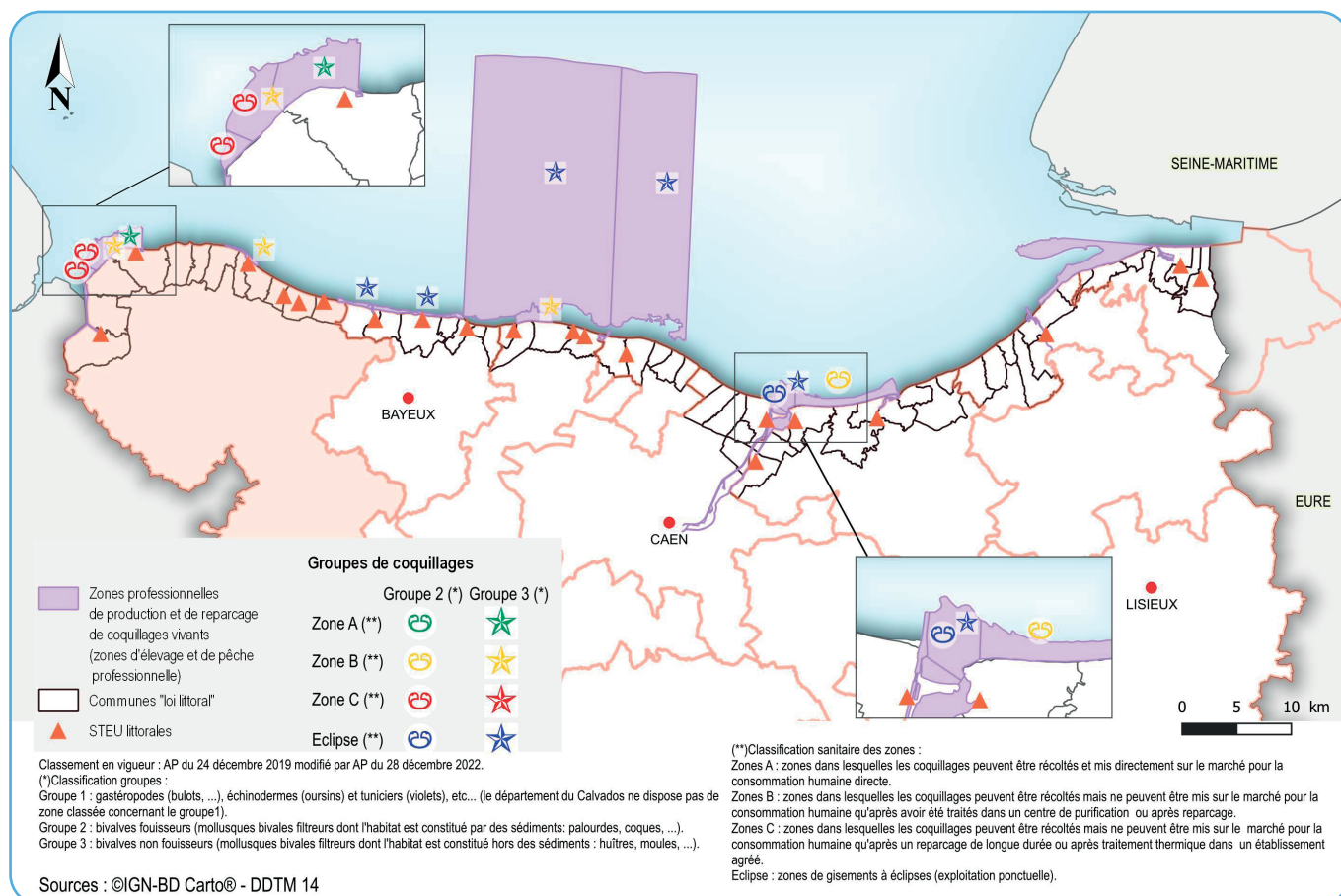
- **6 hôtels**, soit 88 chambres
Calvados : 286 hôtels, 10 482 chambres
- **20 campings**, soit 1 889 emplacements
Calvados : 84 campings, 12 473 emplacements
- **Pas de village vacances.**
Calvados : 7 villages vacances, 1 773 lits
- **2 résidences de tourisme**, soit 973 lits
Calvados : 30 résidences de tourisme, 9 412 lits
- **Pas d'auberge de jeunesse.**
Calvados : 2 auberges de jeunesse, 386 lits.

La communauté de communes ne compte pas de commune classée « touristique » ou « station de tourisme ».

La mer et le littoral



● Les zones de production de coquillages vivants



La Baie des Veys est le premier secteur de production ostréicole du département ; il génère une activité économique maritime très importante. Les concessions ont été créées de 1966 à 1988, année à partir de laquelle le secteur a atteint son niveau de saturation biologique pour maintenir une huître de grande qualité gustative. Les apports d'eau douce en font un site très prisé et très reconnu.

Le site est exploité par cinquante-six entreprises sur une surface totale de 183,9 hectares de parcs à huîtres et 2,5 hectares de parcs à moules qui commercialisent annuellement environ 4700 tonnes de coquillages.

Vingt-sept entreprises sont installées sur la base conchylicole de Grandcamp-Maisy créée en 1985 qui est équipée d'une prise d'eau de mer destinée à alimenter les bassins insubmersibles de chaque atelier de production.

L'activité génère 1 177 emplois équivalents temps plein.

● La pêche à pied (source DDTM 14/SML)

La pêche à pied professionnelle

Avec la présence de substrat sableux et rocheux, la Baie des Veys abrite une ressource naturelle importante de coquillages (coques et moules) et de crustacés. Le secteur est constitué de gisements naturels coquilliers classés qui, en fonction de l'abondance de la ressource et des résultats d'analyses microbiologiques favorables, sont ouverts par arrêté préfectoral.

La pêche des vers de vase est également pratiquée le long du canal d'Isigny.

La mer et le littoral



La pêche à pied de loisir

Ce secteur très sableux est propice au développement des coquillages fouisseurs (coques) et non fouisseurs (moules). Cependant, le classement C du gisement de Géfosse-Fontenay interdit toute pêche à pied de loisir de coques sur ce secteur. Lors des grandes marées, les pêcheurs à pied de loisirs profitent également du plateau rocheux pour pêcher des crustacés (étrilles, tourteaux, homards). La présence de laminaires est propice également à la présence du bouquet.

● **L'occupation du domaine public maritime naturel** (source DDTM 14/SML)

Ce secteur, très exposé à l'érosion, est caractérisé par la présence de nombreux ouvrages de défense contre la mer qui protègent le cordon dunaire et les secteurs urbanisés. Par ailleurs, plusieurs émissaires et prises d'eau de mer, nécessaires au bon fonctionnement des nombreux bâtiments ostréicoles, jalonnent cette frange littorale qui abrite de nombreux bâtiments ostréicoles. L'entretien de ces ouvrages est assuré par chaque gestionnaire identifié par le biais d'un titre d'autorisation domanial.

Sur ce secteur marqué par le débarquement de 1944 (Pointe du Hoc, Colleville-sur-Mer), les nombreuses célébrations sur la plage donnent lieu à des autorisations ponctuelles.

● **La plaisance - les loisirs nautiques - la baignade** (Source DDTM 14/SML)

Ports de plaisance : 1

Peu d'activités de plaisance sur ce secteur.

Manifestations nautiques : 5 par an en moyenne.

● **L'activité portuaire** (source DDTM 14/SML)

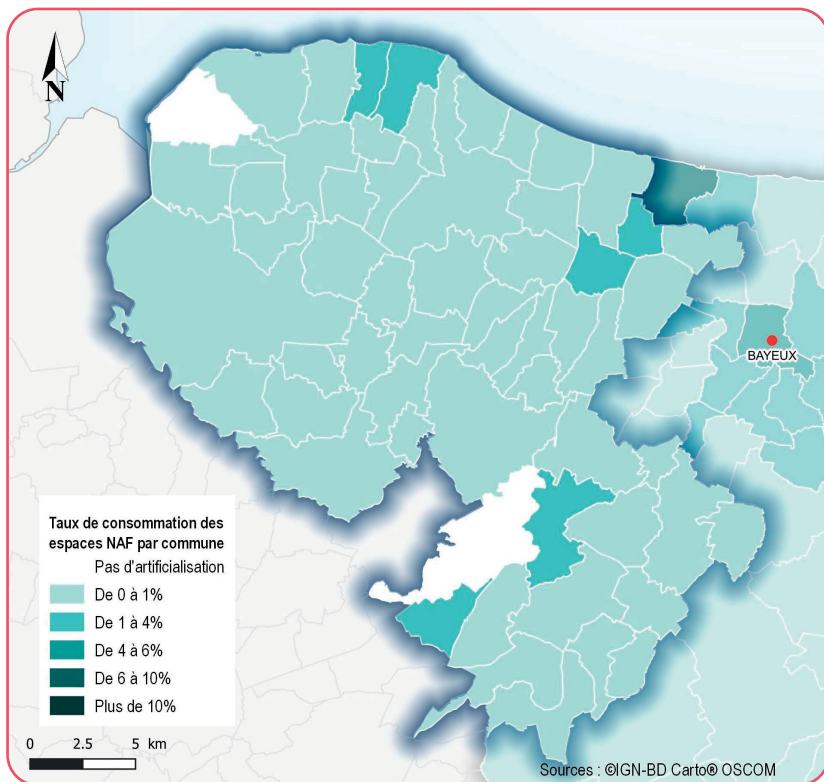
Ports de pêche : 1 dont 1 criée.

Navires de pêches : 45.



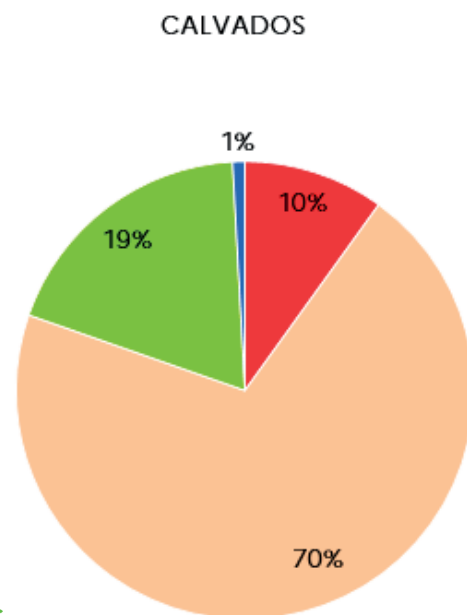
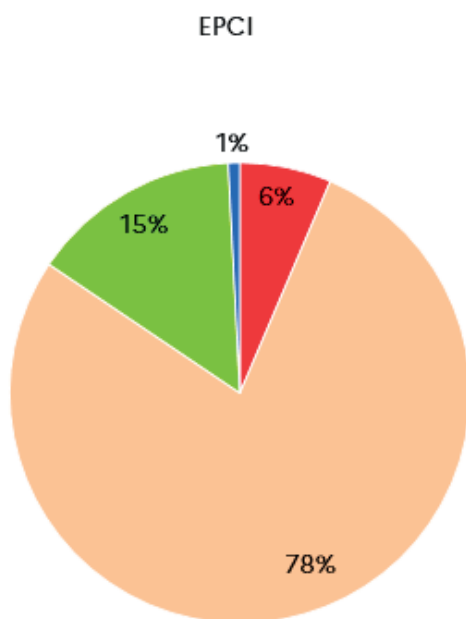
L'urbanisme et les risques

● Consommation des surfaces agricoles entre 2010 et 2020



● Occupation du sol en 2020 (source OSCOM*)

* L'Observatoire des Sols à l'échelle COMMunale est un outil géomatique reposant sur la compilation de différentes données géographiques concernant chacune, un type particulier d'occupation, pour produire une base unique comportant toutes les occupations.

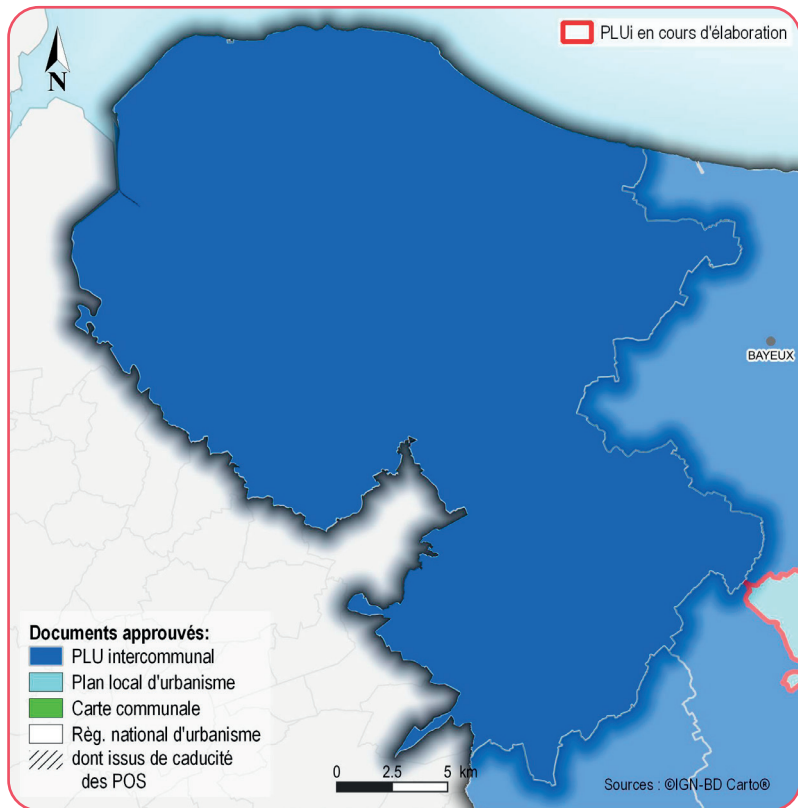


Territoires artificialisés
Territoires agricoles
Forêts et milieux semi-naturels
Surfaces en eau



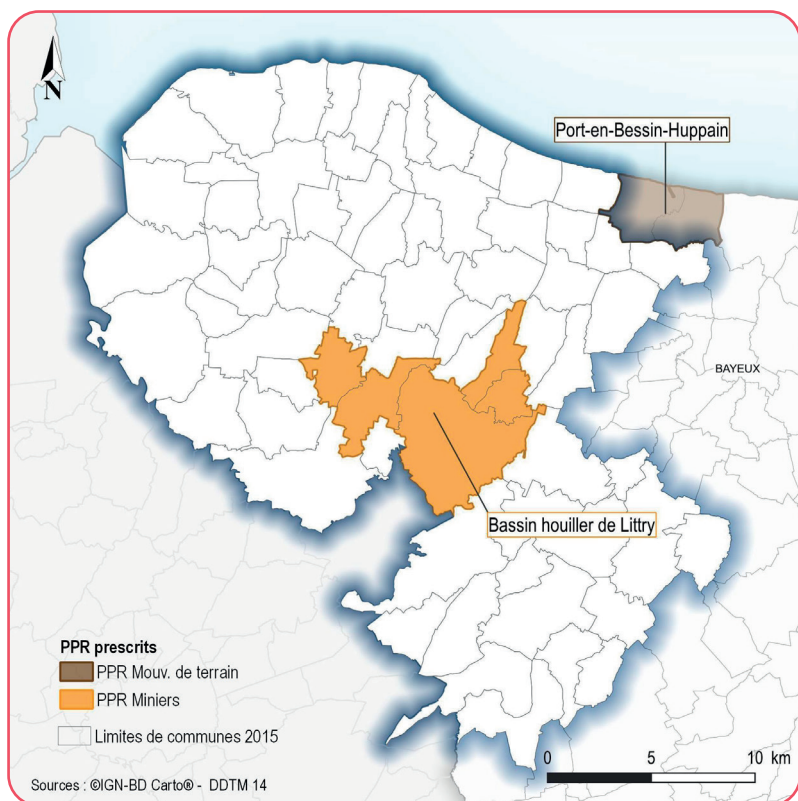
L'urbanisme et les risques

● La planification locale (source DDTM/SUR)



État d'avancement des documents d'urbanisme au 1er janvier 2023

● Les plans de prévention des risques, miniers et technologiques





L'urbanisme et les risques

● Les zones sismiques

L'ensemble du territoire de la communauté de communes est couvert par la zone de sismicité faible (niveau 2).

● Les sites industriels

Le territoire de la communauté de communes compte 128 Installations Classées pour la Protection de l'Environnement (ICPE) dont 15 ayant une activité industrielle, 12 ayant une activité d'élevage de bovins, 9 ayant une activité d'élevage de porcs, 1 ayant une activité de production d'électricité et 1 dont l'activité est l'exploitation de carrières.

2 sont raccordées à une station d'épuration des eaux usées (STEU) :

- UCL Isigny Sainte-Mère à Osmanville.
- Danone produits frais France à Le Molay-Littry.

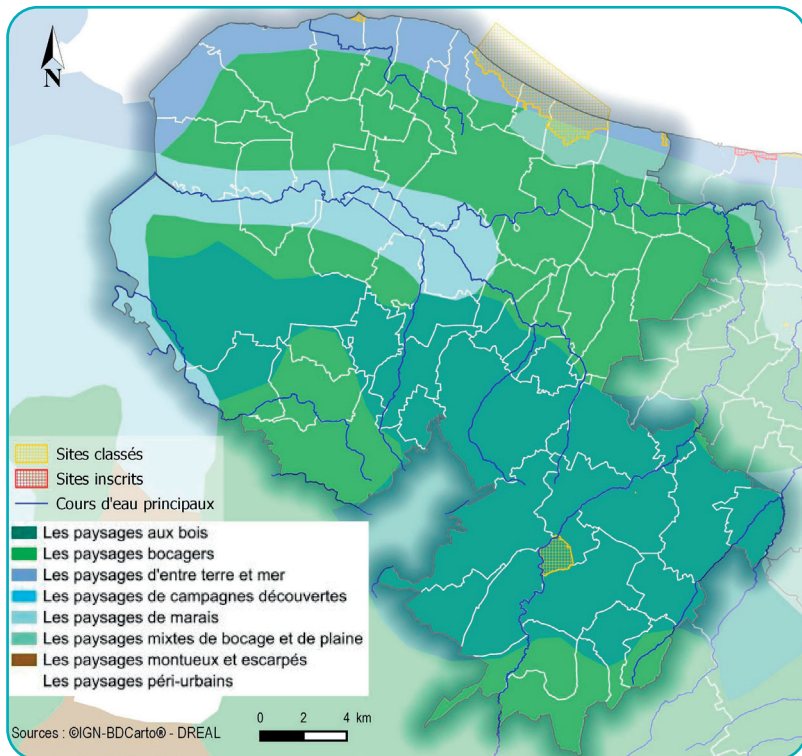
Aucune ICPE n'est classée SEVESO.

Site SEVESO de Saint-Fromont (50) dont le périmètre d'exposition au risque s'étend sur le territoire.

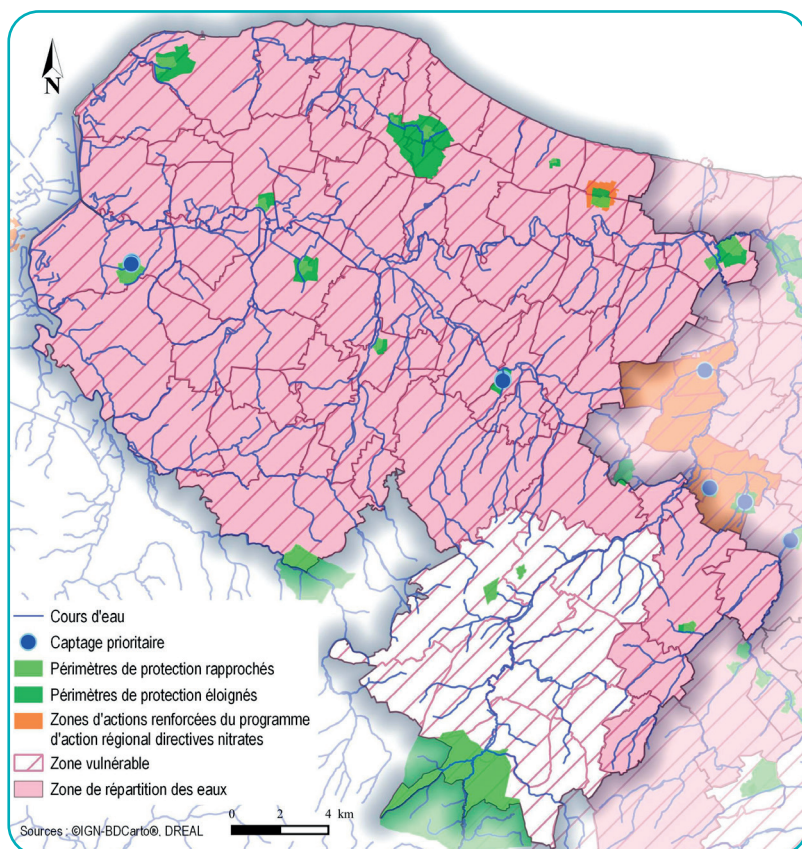


Les paysages, l'eau et la biodiversité

● Paysages



● Eau : la ressource en eau

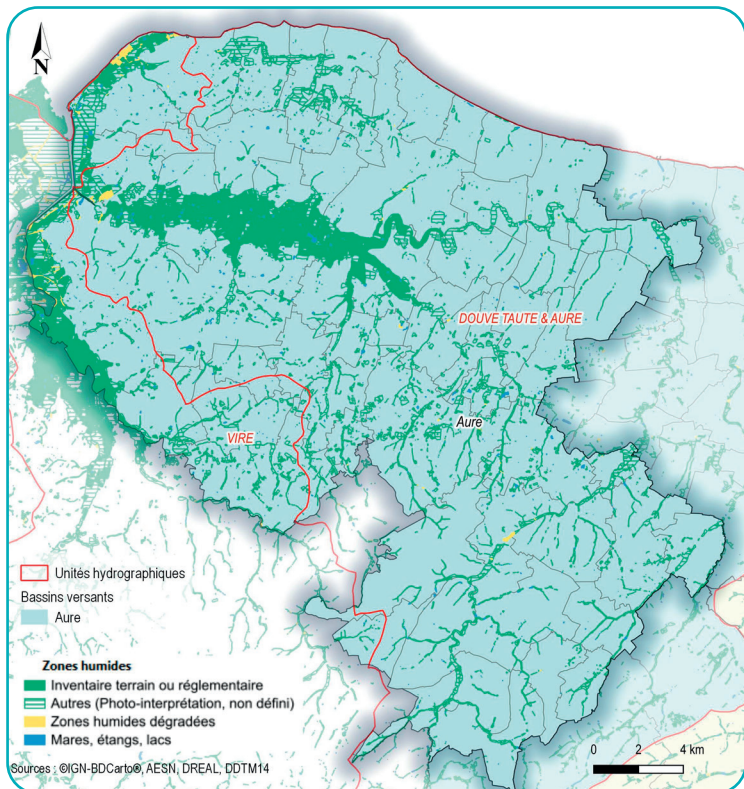


La commune concernée par les zones d'actions renforcées du programme d'action régional directives nitrates est Aure-sur-Mer.

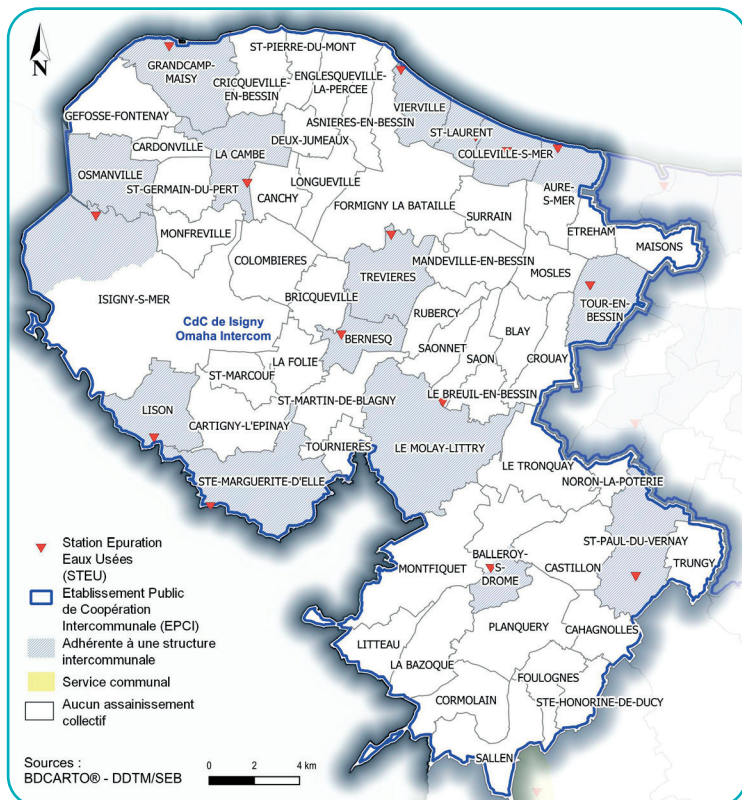


Les paysages, l'eau et la biodiversité

● Eau : les zones humides



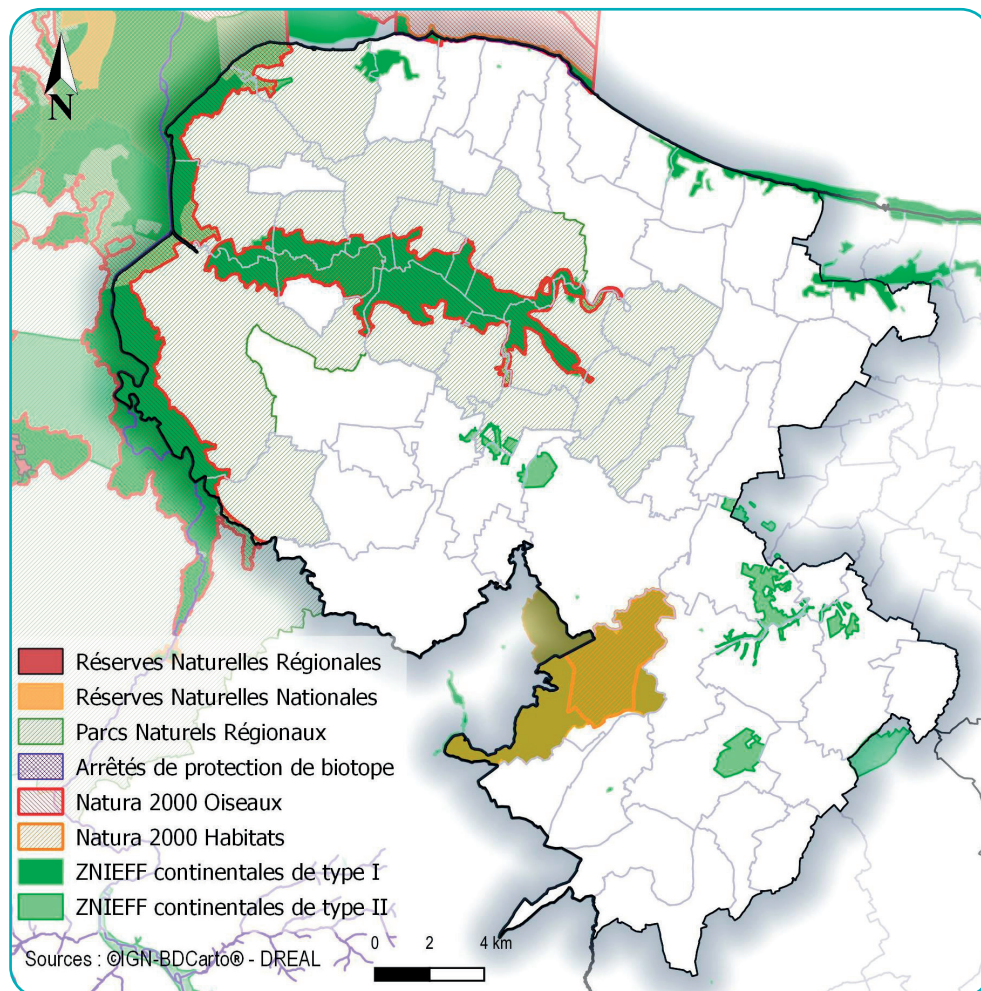
● L'assainissement collectif en 2022



Les paysages, l'eau et la biodiversité



Biodiversité



ZNIEFF type 1 :

- Marais de l'Aure.
- Basse vallée de la Vire.
- Coteau calcaire du Mont Saint-Pierre.
- Baie des Veys.
- Forêt de Cerisy.
- Combles de l'église de Vaubadon.
- Le trou du diable.
- Falaises et estran rocheux du Bessin Occidental et du Bessin Oriental.
- Secteur d'Omaha Beach.
- Coteaux du Bessin / Fosse Soucy.
- Marais du Veret.
- Cavité de Bel-Air.
- Ensemble des sites à chiroptères d'Englesqueville-La-Percée.

ZNIEFF type 2 :

- Marais du Cotentin et du Bessin.
- Bois du Molay, de Baugy, du Tronquay et du Quesnay.

Réserve Naturelle Nationale (RNN) :

- Forêt domaniale de Cerisy.

Parc Naturel Régional (PNR) :

- Marais du Cotentin et du Bessin.

Arrêté de protection des biotopes (APB) :

- Marais du Cotentin et du Bessin.

Zone de Protection Spéciale (ZPS) - Directive Oiseaux :

- Basses vallées du Cotentin et la Baie des Veys.

Zone Spéciale de Conservation (ZSC) - Directive Habitats, Faune, Flore :

- Hétraie de Cerisy
- Marais du Cotentin et du Bessin – Baie des Veys.

La trame verte et bleue

La trame verte et bleue (TVB) est une démarche qui vise à maintenir et à reconstituer un réseau d'échanges pour que les espèces animales et végétales puissent, comme l'homme, circuler, s'alimenter, se reproduire, se reposer... et assurer ainsi leur cycle de vie.

La trame verte et bleue porte l'ambition d'inscrire la préservation de la biodiversité dans les décisions d'aménagement du territoire, contribuant à l'amélioration du cadre de vie et à l'attractivité résidentielle et touristique.

<http://www.trameverteetbleuenormandie.fr/>

Carte interactive :

<http://carmen.application.developpement-durable.gouv.fr/8/srce.map>



L'agriculture

● La petite région agricole (PRA)

La communauté de communes se situe sur la petite région agricole du Bessin (54 communes) et sur la petite région agricole du Bocage Calvadosien (5 communes).

● Les AOC/AOP - AOC/IG

- 2 AOC/IG cidricoles : « Calvados » et « Pommeau de Normandie »,
- 2 AOC/AOP fromagères : « Pont l'Evêque » et « Camembert de Normandie ».
- 1 AOC/AOP huile et matière grasse : « Beurre Crème Isigny »,
- 1 AOC/AOP viande ovin / « Pré salés du Mont Saint-Michel »..

● Les exploitations agricoles télédéclarantes

RPG 2022	Isigny Omaha Intercom	Évolution 2012 - 2022	
		EPCI	Calvados
Surfaces cultivées (ha)	43 675	0,3 %	- 0,5 %
Nombre d'exploitations	696	- 5,3 %	- 7,6 %

(source RPG)

● Les filières

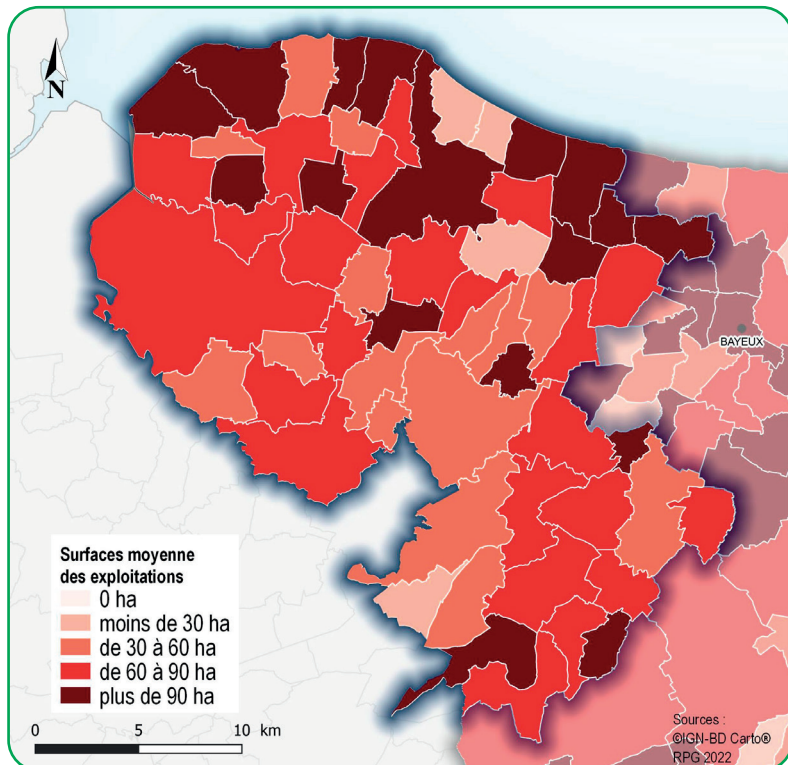
	Filières	SAU (ha)	UGB (unité)
OTEX	Autres grandes cultures	3 203	
	Bovins lait	20 465	
	Bovins mixtes	6 222	
	Bovins viande	4 950	
	Céréales et/ou oléoprotéagineux	3 795	
	Combinaisons de granivores (porcins, volailles)	329	
	Équidés et/ou autres herbivores	2 603	
	Fleurs et/ou horticulture diverse	16	
	Fruits ou autres cultures permanentes	253	
	Légumes ou champignons	35	
	Ovins ou caprins	198	
	Polyculture et/ou polyélevage	2 942	
	Porcins	345	
	Volailles	77	
Cheptel	Unités Gros Bétails (UGC)		68 876

(source RA 2020)

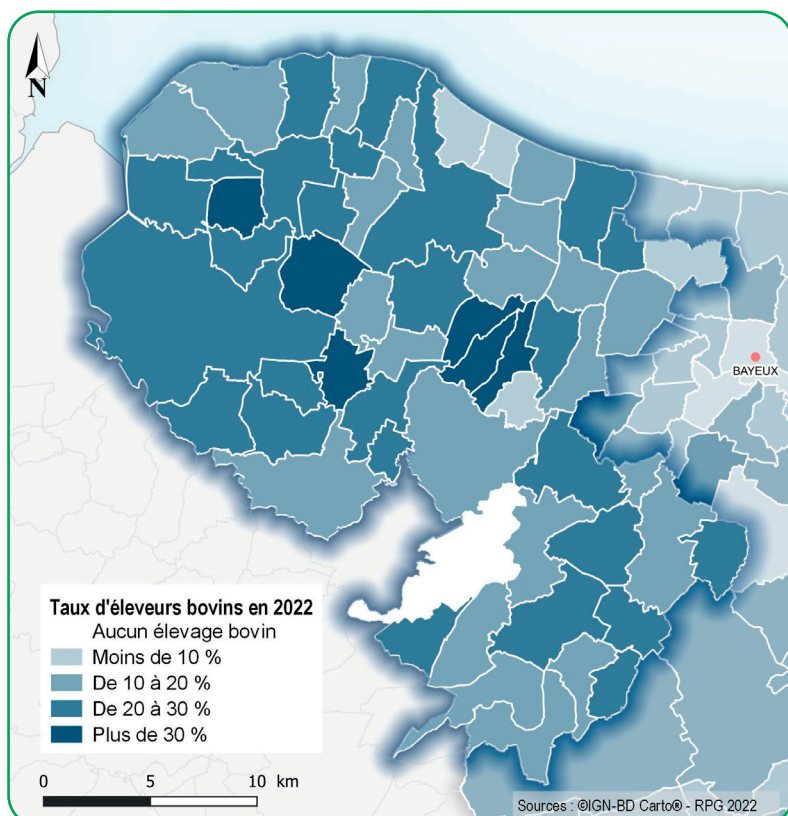


L'agriculture

● La taille moyenne des exploitations en 2022



● Les éleveurs en 2022

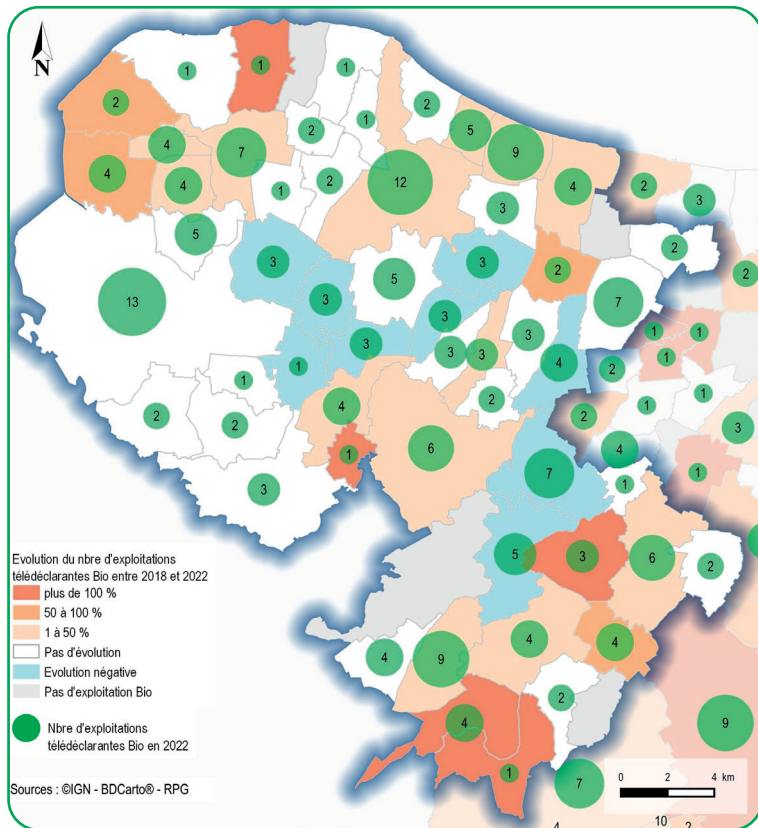


Le taux d'éleveurs est calculé par rapport aux exploitants du Calvados



L'agriculture

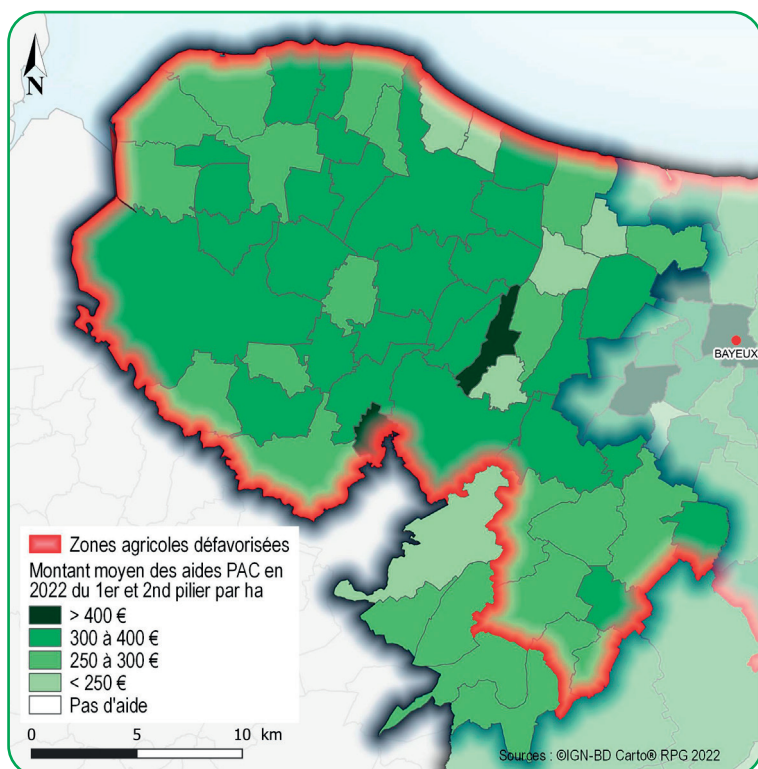
Le Bio



	Nombre d'exploitations Bio
2018	181
2022	201
Évolution	11 %

(source : RPG)

Les aides du 1^{er} et 2nd pilier





L'habitat et la construction

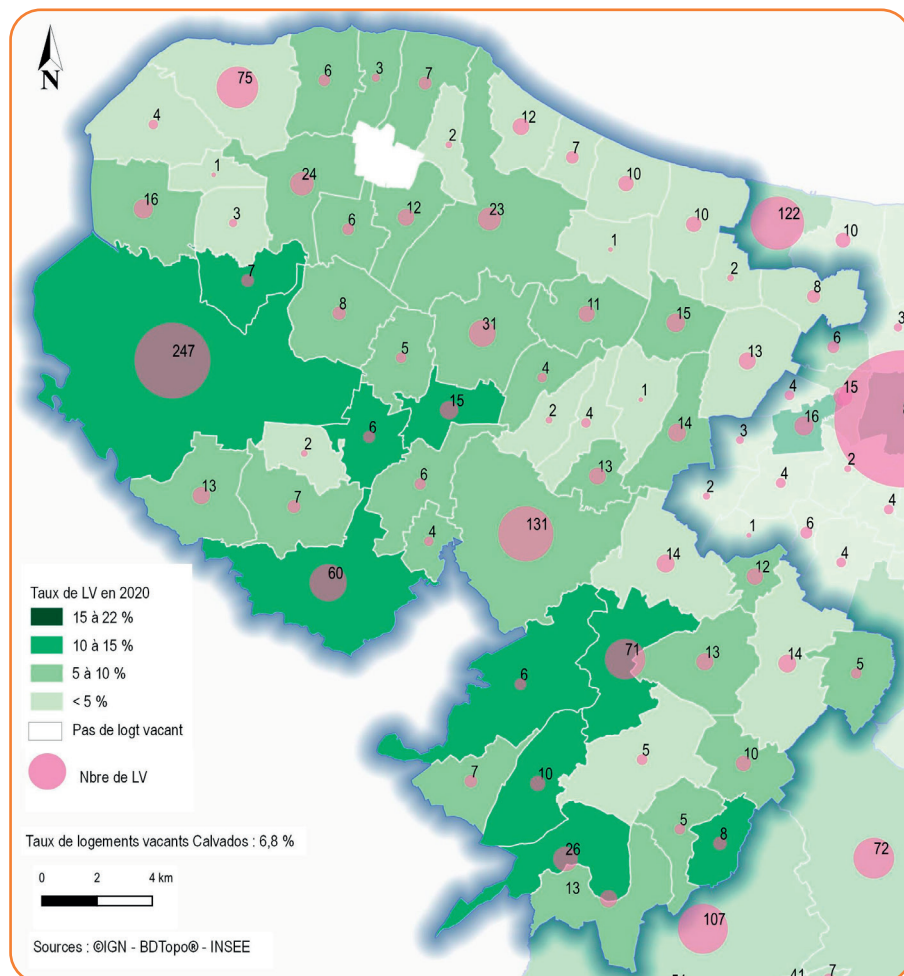
● Le parc de logements en 2020

INSEE	Isigny - Omaha Intercom					Calvados					Ensemble des EPCI*				
	2009		Évol.	2020		2009		Évol.	2020		2009		Évol.	2020	
	Nbre	%		Nbre	%	Nbre	%		Nbre	%	Nbre	%		Nbre	%
Résidences principales	10 954	75	5 %	11 484	73	292 849	77	10 %	320 938	75	296 936	77	10 %	325 838	76
Résidences secondaires et logements occasionnels	2 752	19	14 %	3 126	20	69 248	18	10 %	76 156	18	70 061	18	10 %	77 036	17
Logements vacants	884	6	21 %	1 073	7	19 503	5	49 %	28 975	7	19 869	5	48 %	29 421	8
Parc total	14 590	100	7 %	15 683	100	381 600	100	12 %	426 069	100	386 866	100	12 %	432 296	100

(source INSEE)

! (*) : les chiffres « Ensemble des EPCI » tiennent compte des 11 communes du département de l'Eure qui composent la communauté de communes du Pays de Honfleur-Beuzeville.

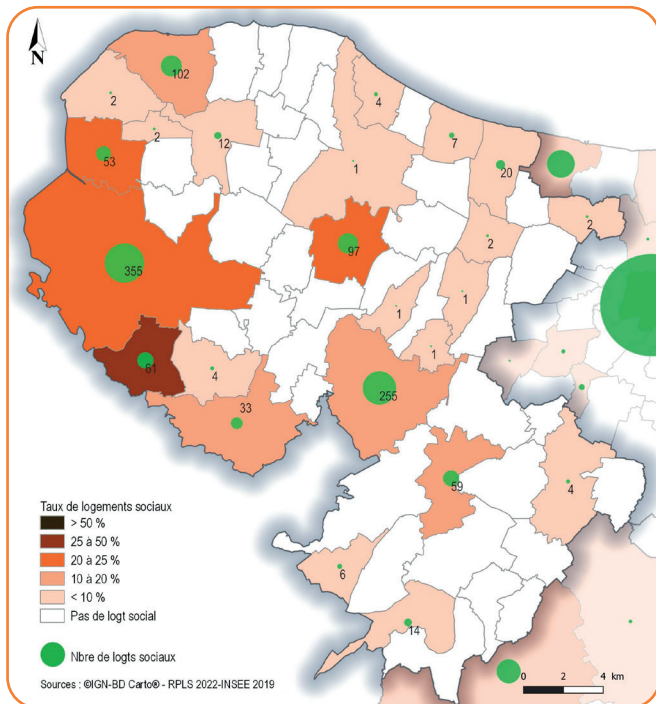
● Les logements vacants en 2020





L'habitat et la construction

● Le parc locatif social en 2022

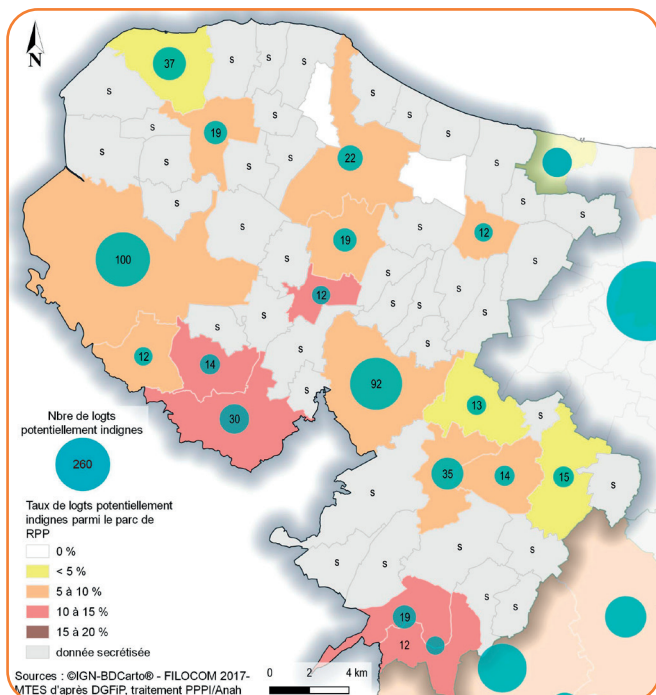


1 098 logements sociaux offerts à la location (1,8 % du parc locatif social de l'ensemble des communautés de communes).
(source RPLS)

● Les aires d'accueil des gens du voyage (source DDTM14/SeCAH)

- Aire permanente : 1 aire à Osmanville.
- Aire mixte : 1 aire à Trévières.
- Aire de grand passage : 1 aire à créer.

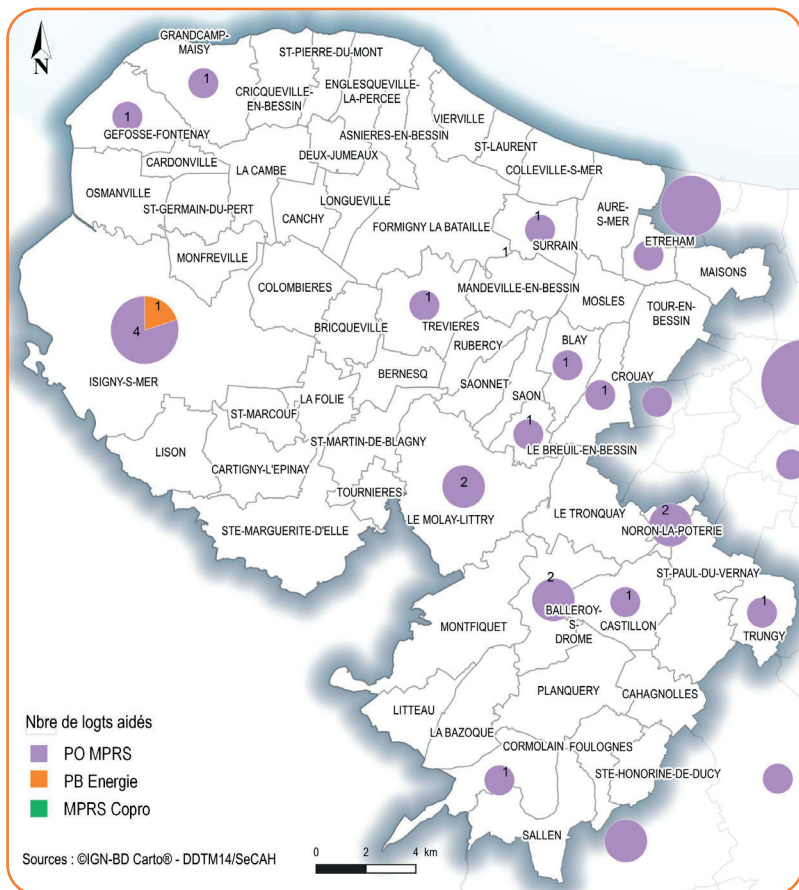
● Le parc privé potentiellement indigne en 2017





L'habitat et la construction

● La rénovation énergétique - MaPrimeRénov'



La communauté de communes compte, en 2022, la rénovation énergétique de **22 logements** (Calvados : 530 logements) :

- MaPrimeRénov' « sérénité » : **21 logements** (Calvados : 423 logements).
- MaPrimeRénov' « PB Energie » : **1 logement** (Calvados : 43 logements).
- MaPrimeRénov' « Copro » : **0 logement** (Calvados : 64 logements).

● La construction neuve

Logements commencés Date de prise en compte	2019	2020	2021	2022	Évolution 2019-2020	Évolution 2020-2021	Évolution 2021-2022
CC Isigny-Omaha Intercom	66	64	57	74	-3 %	-11 %	30 %
Calvados	4 471	3 485	3 912	5 294	-22 %	12 %	35 %
Ensemble des EPCI*	4 515	3 597	3 967	5 356	-20 %	10 %	35 %

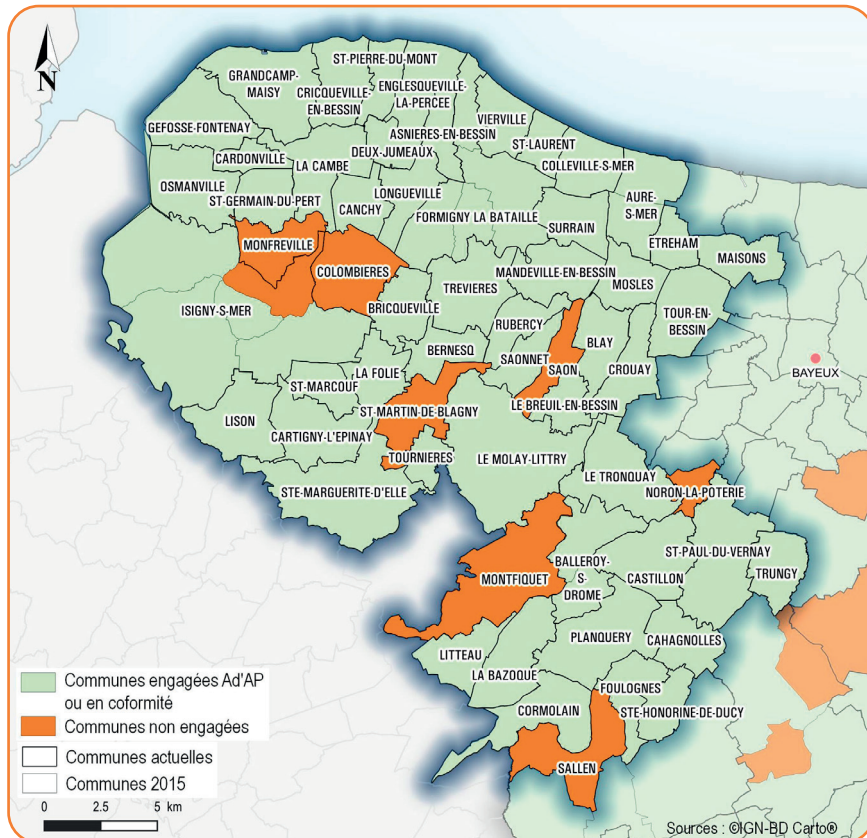
(source Sitadel)

⚠️ (*) : les chiffres « Ensemble des EPCI » tiennent compte des 11 communes du département de l'Eure qui composent la communauté de commune du Pays de Honfleur-Beuzeville.



L'habitat et la construction

● Les Agendas d'Accessibilité Programmée (Ad'AP) (source DDTM14)



● Les dispositifs opérationnels et PLH (source DDTM14/SeCAH)

Une étude pré-opérationnelle pour une opération programmée est en cours sur le territoire de la communauté de communes.

Les déplacements et la circulation routière



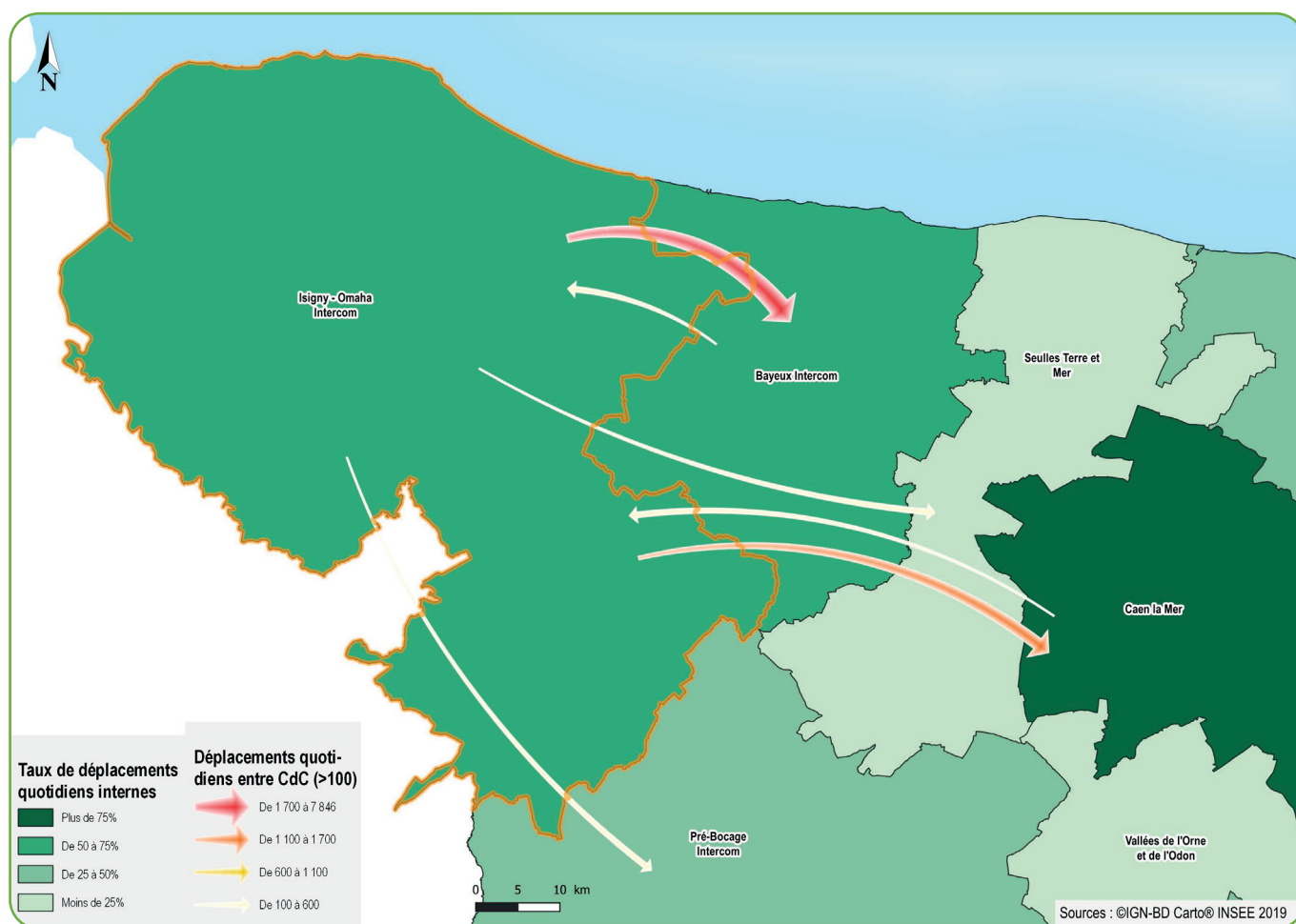
Un schéma directeur des mobilités actives est en cours d'élaboration à l'échelle de la communauté de communes.

● Les aires de covoiturages (source DREAL)

6 aires sur le territoire de la communauté de communes :

- Formigny-la-Bataille (D 613).
- Isigny-sur-Mer (D 5).
- 2 à Litteau (dont une au carrefour RD572 – RD66 – RD209).
- Mosles (D97).
- 1 aire sauvage (parking des usagers de la forêt) sur le territoire de Montfiquet de part et d'autre de l'axe D572 à environ 800 m au nord-est du croisement de la Malbrèche (D572xD34xD209).

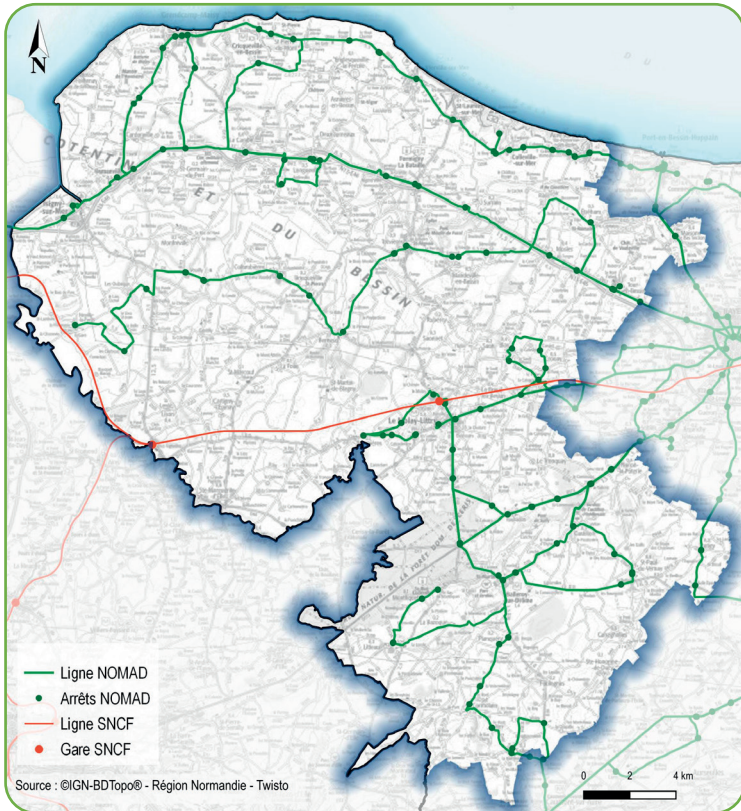
● Les déplacements domicile-travail au sein du Calvados en 2019 (source INSEE)



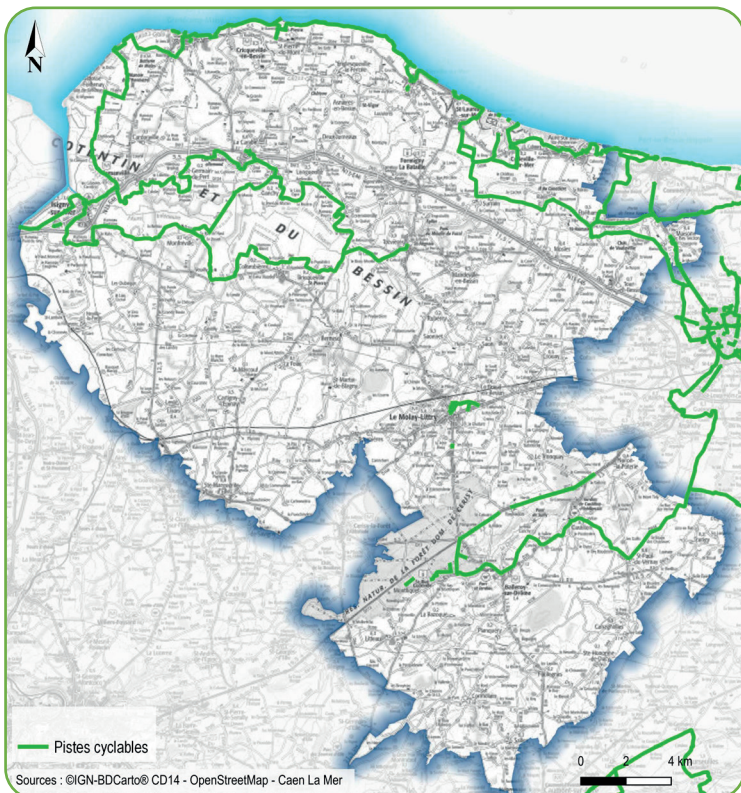
Les déplacements et la circulation routière



● Les transports en commun



● Les pistes cyclables



Les énergies renouvelables



● **L'éolien terrestre** (source DREAL)

Un parc éolien à Bricqueville, mis en service le 13/12/2018 : 4 mats d'une puissance totale de 8 MW.

Un parc éolien à Sallen, mis en service le 14/12/2008 : 4 mats d'une puissance totale de 8 MW.

Un projet à Cartigny-l'Épinay.

● **Les unités de méthanisation** (source DREAL)

Une unité de micro-méthanisation (< 100 KW) à Formigny-la-Bataille.

3 unités de méthanisation à la ferme (> 100 KW) : Lison, Saon et Isigny-sur-Mer.

● **Les installations photovoltaïques** (source ODRÉ)

Le territoire de la communauté de communes compte 103 installations photovoltaïques.

Les territoires de projet



Exemples de projets accompagnés par la DDTM :

- Petites Villes de Demain (PVD) : Balleroy-sur-Drôme, Grandcamp-Maisy, Isigny-sur-Mer, Le Molay-Littry et Trévières (mise en œuvre des plans d'action de l'ORT multi-sites).
- Contrat pour la Réussite de la Transition Écologique (CRTE) : suivi annuel des projets.
- Colleville-sur-Mer : requalification du centre-bourg.
- Isigny-sur-Mer : projet tutoré avec l'Université de Caen Normandie (commerce).
- Mosles : requalification du centre-bourg.
- Tour en Bessin : requalification de l'aire de loisirs communale.
- Trévières : projet de territoire, projet tutoré avec l'Université de Caen Normandie (Trévières en 2040), candidature POPSU territoires, contrat d'Obligation Réelle Environnementale (ORE).
- Vierville-sur-Mer : requalification du centre-bourg.

Pour en savoir plus



Urbanisme et risques

CASIAS : Carte des Anciens Sites Industriels et Activités de Service
<https://www.georisques.gouv.fr/donnees/bases-de-donnees/inventaire-historique-de-sites-industriels-et-activites-de-service>

Installations classées
<https://www.georisques.gouv.fr/risques/installations>

Paysages, eau et biodiversité

Définition des unités paysagères
<http://www.normandie.developpement-durable.gouv.fr/3eme-partie-les-unites-de-paysages-r621.html>

Eau - Carmen
https://carmen.developpement-durable.gouv.fr/8/gestion_eau.map

Habitat et construction

INSEE - Comparaison de territoires
<https://www.insee.fr/fr/statistiques/zones/1405599?debut=0&q=comparaison+de+territoires>

Territoires de projet

Mémento
<http://www.calvados.gouv.fr/publications/documentation-ressources.html>



Responsable de la délégation territoriale du Bessin : Christophe GERVIS
christophe.gervis@calvados.gouv.fr

**Direction départementale des Territoires
et de la Mer du Calvados**

10 boulevard du général Vanier
CS 75224 - 14052 Caen cedex 4
Tél : 02 31 43 15 00 ; Fax : 02 31 44 59 87
ddtm@calvados.gouv.fr
www.calvados.gouv.fr

Directeur de publication

Thierry Chatelain,
directeur départemental de la DDTM du Calvados

Réalisation

DDTM14 / SSICRET / Unité Connaissance et Expertise
ddtm-ssicret-ce@calvados.gouv.fr

Septembre 2023