

différents usagers, dans un souci d'équité et un objectif de restauration d'un équilibre.

Les principales conséquences d'un classement en zone de répartition des eaux sont les suivantes :

- Abaissement des seuils d'autorisations et de déclaration des prélèvements (8 m³/h).
- Impossibilité de délivrer des autorisations temporaires de prélèvement (dispensées d'enquête publique) à partir de 2012.
- Redevances de l'agence de l'eau majorées pour les prélèvements.
- Lorsque plus de 30% de la ressource en eau utilisée pour l'AEP est classée en zone de répartition, impossibilité de recourir à un tarif dégressif.

Ces zones sont définies par le décret n°94-354 du 29 avril 1994, modifié par le décret n°2003-869 du 11 septembre 2003. Classées par décret, ces zones sont traduites en liste de communes par les préfets des départements.

Dans ces zones, les seuils d'autorisation et de déclarations des prélèvements dans les eaux superficielles comme dans les eaux souterraines sont abaissés. Dans ces zones, les prélèvements d'eau supérieurs à 8m³ /h sont soumis à autorisation et tous les autres sont soumis à déclaration.

Les communes concernées par le projet (communes concernées par le rayon de consultation et communes concernées par le plan d'épandage) sont toutes situées dans la zone de répartition des « eaux des nappes et bassins du Bajo-Bathonien » arrêtée le 17 février 2017.

14.6 DOCUMENT D'INCIDENCE DU PROJET SUR LE MILIEU ET LES USAGES

14.6.1 Analyse de l'état initial de l'environnement du projet

a. Milieu physique :

- Topographie / géologique

A proximité du site principal, via les puits de surfaces et les canaux de marais, les prélèvements seront réalisés dans l'entité géologique des formations alluviales holocène des marais de la Dives. Caractéristique d'un paysage de marais, le relief du secteur est très plat.

L'altitude à 8 mètres au niveau des points de prélèvements décline très progressivement jusqu'à la côte 0 à l'embouchure de la Dives.

Les prélèvements ayant lieu dans les rivières de *la Vie* et de *l'Algot* et certains de ses affluents sont localisés dans un contexte géologique plus contrasté. Les cours d'eau ont largement incisé le plateau crayeux du Pays d'Auge laissant apparaître les formations marneuses sous jacentes. Les prélèvements seront effectués dans les talwegs via des pompes de relevage.

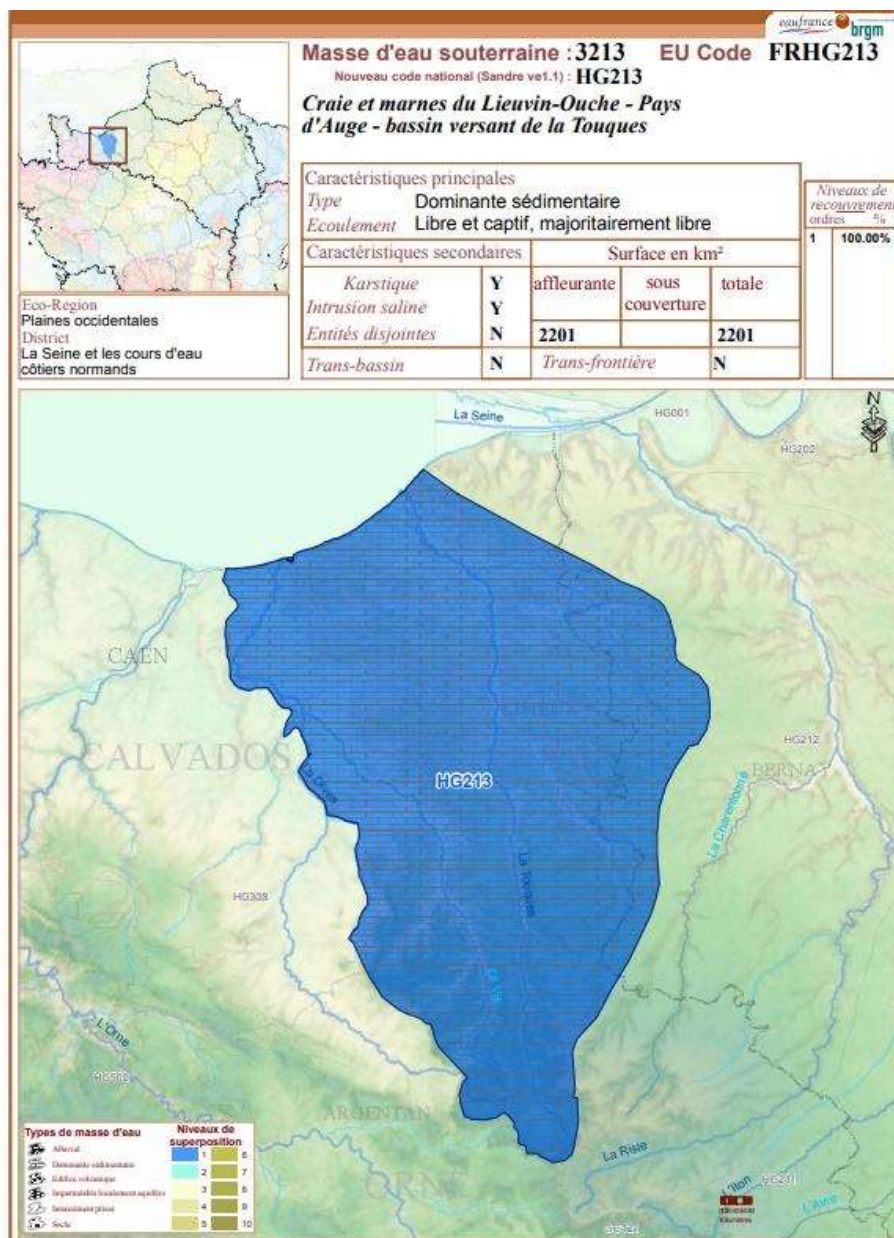
L'altitude au point de prélèvement de *la Vie* est portée à 27 m NGF. L'altitude aux points de prélèvement de *l'Algot* et ses affluents est portée à 35 m NGF.

Les cartes topographiques et géologiques sont consultables en paragraphe 11. Etude préalable à l'épandage du dossier de demande d'enregistrement.

b. Les eaux souterraines :

Les parcelles pâturées et dont l'adduction d'eau est assurée soit par les 4 puits de surface, soit par les canaux de marais, sont situées sur la masse d'eau souterraine de « Craie et marnes du Lieuvin-Ouche-Pays d'Auge-bassin versant de la Touques » - code HG213.

Figure : entité géologique sous-jacente au projet



Source : BRGM

Précisément les prélèvements dans cette zone aura lieu dans les réserves alluviales de la Dives.

- Aspect qualitatif

L'état qualitatif de la ressource est jugé « bon » en ce qui concerne la qualité générale de la masse d'eau, la qualité de l'AEP, la qualité des eaux de surfaces et des écosystèmes terrestre dépendant.

- Aspect quantitatif

A l'écart des zones karstiques (cas de la zone du projet), les fluctuations de la nappe sont lentes (prédominance des cycles pluriannuels). La sensibilité aux sécheresses et de ce fait faible.

La totalité des bassins versants de la masse d'eau sont en déséquilibre quantitatif.

L'évolution des prélèvements dans la masse d'eau est en baisse. Les prélèvements d'origine agricole représentent 0,1% du volume annuel prélevé.

Au stade projet, les prélèvements de la société DANKO UK LIMITED (via les puits et canaux) sont estimés à 4 413 m³ /an soit 0,02% des prélèvements d'origine agricole et 0,2 ‰ des prélèvements totaux.

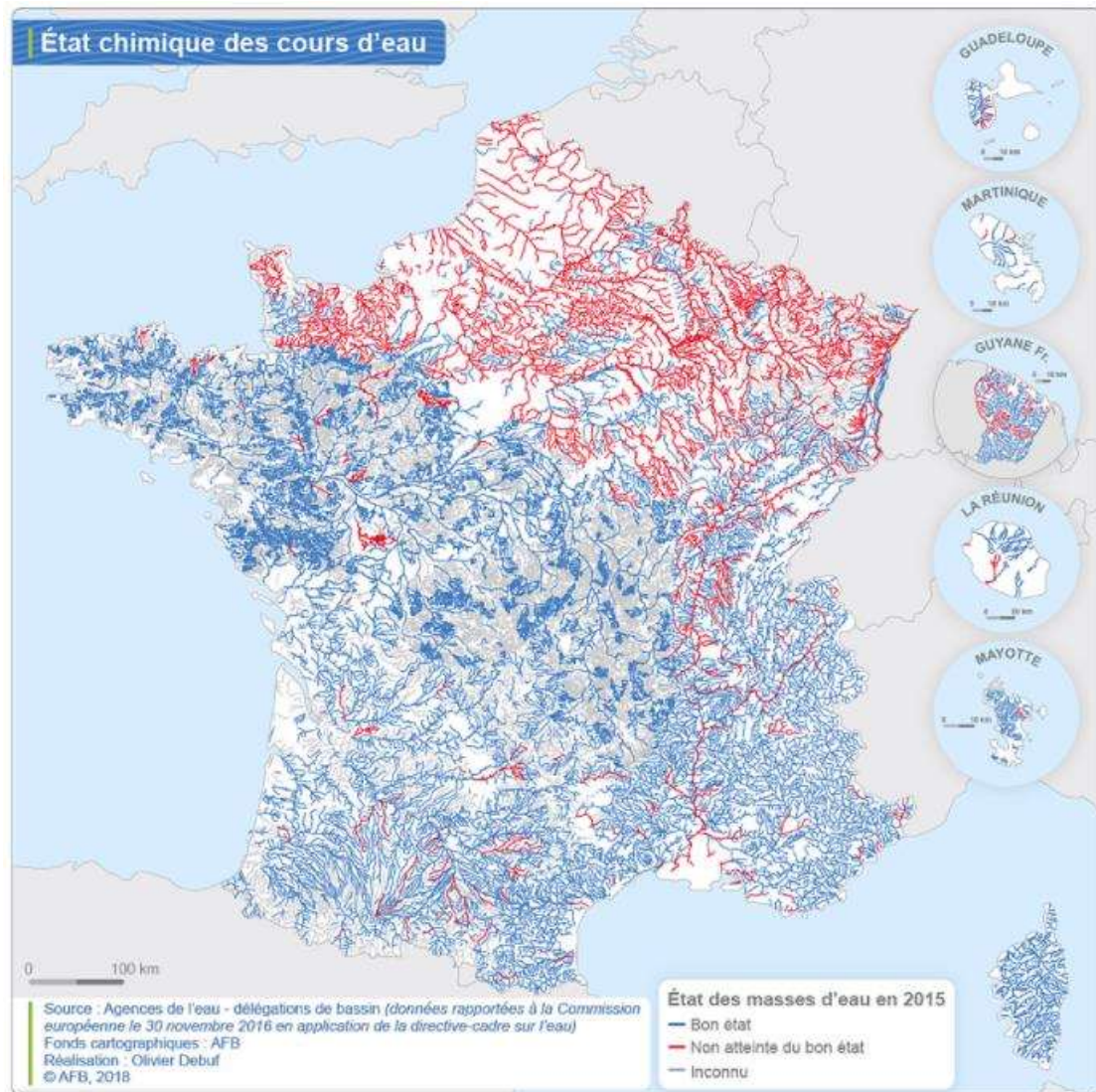
c. Les eaux de surfaces :

Les prélèvements en eau seront effectués directement dans le lit mineur de la Vie et de l'Algot via des pompes de relevage limitant l'accès des animaux aux cours d'eau.

- Aspect qualitatif

Les données fournies par EauFrance font état d'un bon état des cours d'eau encore non atteint pour les rivières de la Vie et de l'Algot.

Figure : carte de l'état des cours d'eau français



Source : www.eaufrance.fr/la-qualite-des-rivieres

L'état d'un cours d'eau au sens de la DCE comprend deux aspects : un état chimique et un état écologique.

Pour l'état chimique, les substances surveillées pour évaluer la qualité chimique d'un cours d'eau sont, en particulier, les pesticides, les métaux lourds, les hydrocarbures, les polychlorobiphényles (PCB), etc. (en savoir plus sur les polluants). La concentration de ces substances est comparée à des normes de qualité environnementale (NQE). Si la concentration de toutes les substances suivies est inférieure aux NQE, alors le cours d'eau est estimé en bon état chimique. Si une seule substance dépasse sa NQE, le cours d'eau n'atteint pas le bon état chimique.

Pour évaluer l'état écologique d'un cours d'eau, les paramètres qui le constituent sont comparés à une situation dite « de référence », où l'influence des activités humaines serait nulle. Si l'écart des paramètres mesurés par rapport à la

situation de référence reste faible, alors le cours d'eau est estimé en bon état écologique. Plus l'écart est grand, plus le cours d'eau est considéré comme dégradé. La situation de référence tient compte des spécificités naturelles du cours d'eau : elle est par exemple différente pour un petit torrent de montagne et une rivière de plaine.

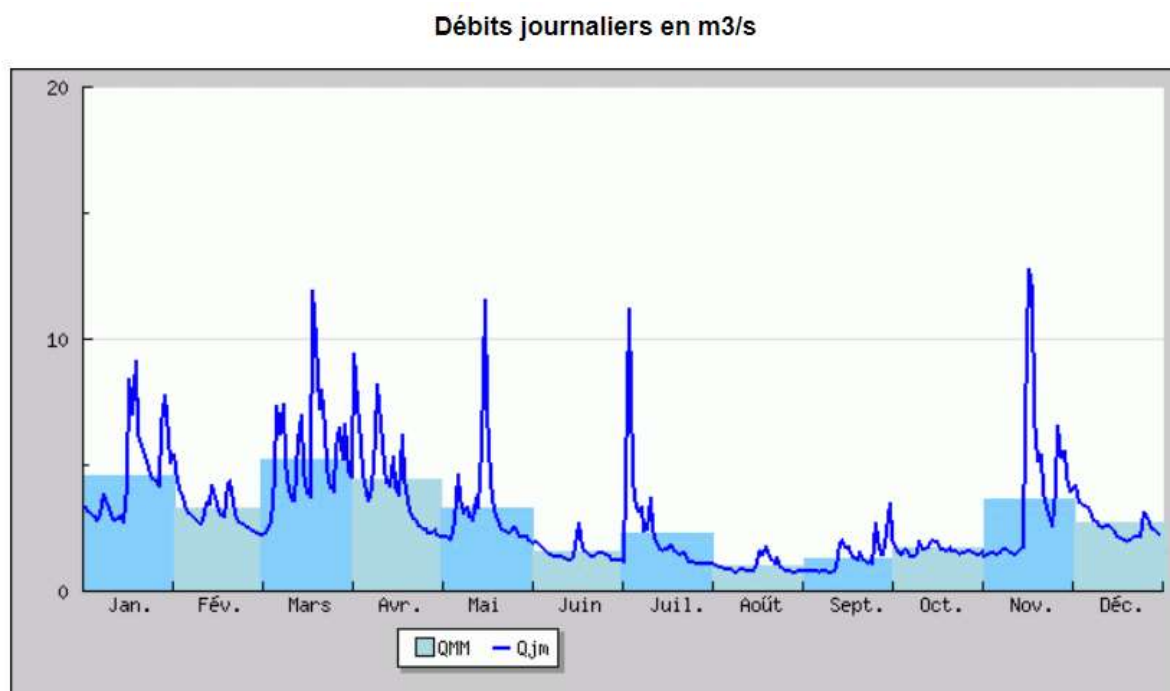
La mise en place de pompes de relevage en concertation avec le syndicat d'eau et la présence de clôture empêchant la divagation du bétail de lit mineur des cours d'eau est de nature à préserver les objectifs d'atteinte du bon état des cours d'eau concernés par le projet.

- Aspect quantitatif

La station de mesure la plus proche est située sur l'ancienne commune de Corbon dans la rivière de *la Vie* (code station : I2162010).

Le régime hydraulique de la Vie est présenté ci-dessous :

Figure : débit journalier en m^3/s de la Vie à Corbon



Source : banque HYDRO

Le débit d'étiage minimal observé en septembre 1975 est de $0,75 m^3/s$.

Le débit maximal observé en novembre 1975 est de $12,8 m^3/s$.

Au stade projet, les prélèvements en eau cumulés de la société DANKO UK LIMITED sur les rivières de *la Vie* et de *l'Algot* et certains de ses affluents seront de $11 m^3/jour$ soit $0,007 m^3/s$.

Ce qui représente 1% du débit d'étiage de *la Vie*, 0,6 ‰ de son débit maximal et 0,2% de son débit moyen journalier.

d. le milieu naturel :

La situation du projet vis-à-vis du milieu naturel et des périmètres de protection existant à été traité dans le paragraphe 7.9 du dossier de demande d'enregistrement icpe. Voir aussi la cartographie réalisée en partie 11. Etude préalable à l'épandage.

14.6.2 Incidences du projet

a. Les impacts temporaires

Les impacts temporaires du projet concernent la mise en place des pompes de relevage avec pompe à museau.

Les aménagements prévus engendreront des terrassements avec des décapages de terre végétale. L'entraînement des matériaux fins par les eaux de pluie sur des sols sans protection est à l'origine d'apport de MES (Matières En Suspension) dans le milieu récepteur.

Une des principales nuisances vis-à-vis du milieu aquatique est liée à la pollution mécanique engendrée par la mise en suspension de particules fines qui se déposent ensuite dans les zones calmes.

A partir de 200 mg/l de MES, il y a un effet léthal direct sur le poisson par colmatage des branchies ce qui entraîne l'asphyxie. En-dessous de ce seuil, les MES ont un effet néfaste puisque l'augmentation de la turbidité réduit la pénétration de la lumière donc la photosynthèse. L'auto-épuration freinée provoque un déficit en O₂ dissout et il y a augmentation de la température. D'autre part, la turbidité au-dessus de 80 mg/L de MES est reconnue comme nuisible à la production piscicole.

La sédimentation de ces particules fines entraîne une modification de la granulométrie des fonds et un colmatage du lit par leur dépôt. Ce colmatage s'effectue entre les graviers et les cailloux, plages dans lesquelles se reproduisent certains poissons (notamment les truites) et où vivent certains invertébrés benthiques. Le colmatage des gravières entraîne l'asphyxie des œufs en incubation réduisant le taux d'émergence des alevins. La conséquence de ce dépôt de MES est la réduction des habitats pour la faune aquatique et la baisse de la qualité biologique du cours d'eau.

Les risques de pollution du milieu par les MES seront très faible compte tenu de la faible surface concernée par le décapage (4 à 5 m² au niveau de la pompe à museau).

Si l'on écarte la végétation principalement détruite sous l'emprise du projet (effet permanent), l'incidence du projet sur la faune et la flore restera très faible. Il s'agira essentiellement de dépôts de poussières sur les feuillages autour du chantier.

Les travaux dérangeront des espèces animales. Cela se traduira, d'une part, par la fuite des espèces les plus sensibles et leur refuge à l'écart du site des travaux, et d'autre part, par la remise en cause de la nidification des oiseaux aux abords du site.

En ce qui concerne l'halieutisme, l'augmentation de l'apport en matières en suspension (MES) et l'éventuelle présence de fleurs de ciment dans les eaux de surface (suite aux terrassements et travaux évoqués dans le chapitre précédent) ont un effet néfaste sur les populations piscicoles (risques accrus de colmatage des branchies des poissons).

De manière générale, pour de nombreuses espèces, la période de reproduction est le moment de l'année où elles sont les plus sensibles. Les travaux perturbateurs pour l'environnement devront être réalisés de préférence à la fin de l'été, en automne et en hiver.

Tableau : période envisagée pour l'installation des pompes

Mois	Janv.	Fev.	Mar.	Avr.	Mai	Juin	Juil.	Août	Sept.	Oct.	Nov.	Dec.
Reptiles												
Oiseaux												
Chiroptères												

	Période favorable
	Période à éviter
	Période défavorable

Les risques de perturbation de la faune seront faible compte-tenu de la durée relativement faible nécessaire à la mise en place des installations 1 à 2 jours.

Les risques de pollution du milieu par les MES seront très faible compte tenu de la faible surface concernée par le décapage (4 à 5 m² au niveau de la pompe à museau).

Les puits et canaux de marais étant existants, les impacts seront mineurs et consisteront simplement à leur entretien ponctuel.

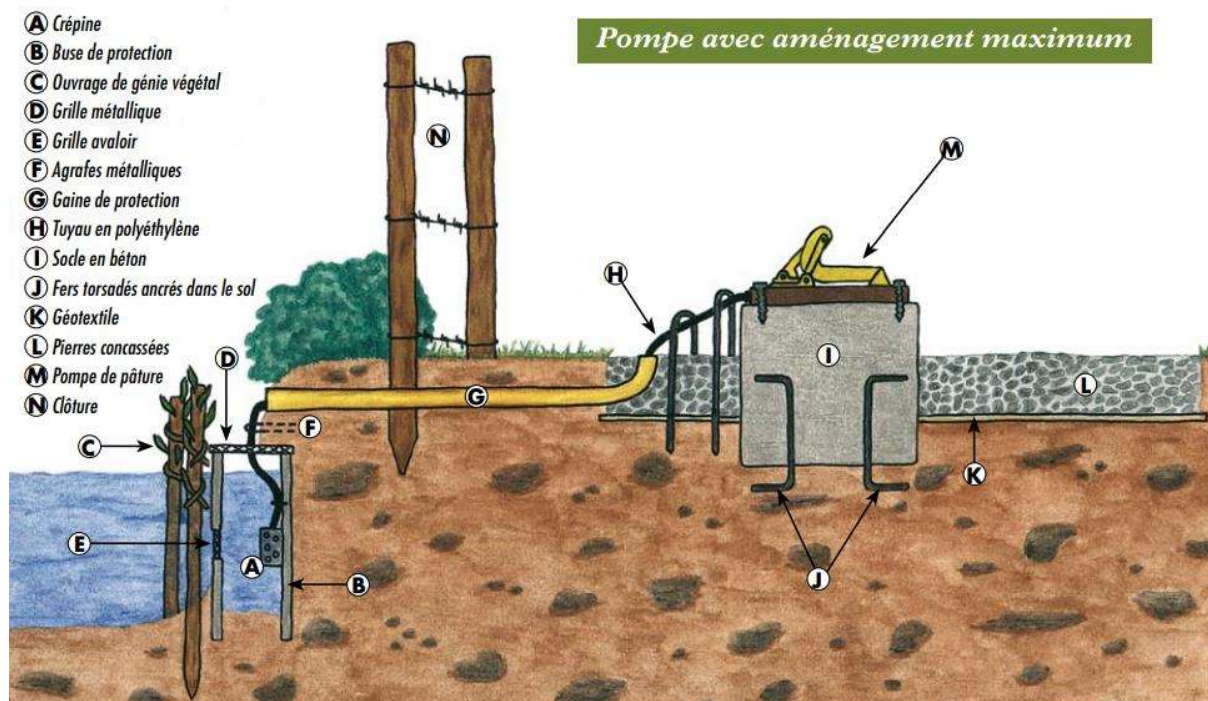
b. Les impacts permanents :

Aucun effet sur le relief ni sur les sols n'est attendu.

Les effets sur le débit journalier moyen sont considérés comme négligeables (0,2%).

Considérant les améliorations sous-tendues par le projet quant aux conditions d'abreuvement du bétail (pompe à museau, clôtures, etc.), le projet aura un impact positif sur la qualité biologique des cours d'eau.

Figure : représentation de l'installation d'une pompe à museau



Source : reseau-eau.educagri.fr

14.7 MOYENS DE SURVEILLANCE ET D'INTERVENTION

L'installation des pompes sera réalisée par les exploitants eux-mêmes, en collaboration avec le syndicat d'eau de la Dives.

L'entretien des canaux et des puits est effectué par les exploitants de manière ponctuelle et au besoin.

Sur les puits, des compteurs volumétrique seront installés afin de relevés les prélèvements mensuels et annuels.

La responsabilité du suivi et de l'entretien de l'ensemble des installations sera à la charge du pétionnaire.

15. CUMUL DES INCIDENCES DU PROJET AVEC D'AUTRES PROJETS DE LA ZONE D'ETUDE

Les services préfectoraux du Calvados ont été consultés pour ce dossier.

Une installation soumise à la réglementation ICPE est recensé sur le périmètre de la zone d'étude. Il s'agit la société STEFANO TOSELLI basée à sur la commune de Mézidon Vallée d'Auge. Ladite entreprise exploite une unité industrielle de fabrication de produits alimentaires à base de denrées d'origine animale et végétale. L'épandage des boues de la station d'épuration est effectué sur le territoire des communes de Condé sur ifs, Ernes, Magny la Campagne, Mezidon Canon, Ouville la bien tournée, Percy en Auge, Thieville et Vandœuvre.

La nature de ses activités et l'absence de superposition de plan d'épandage entre la société DANKO UK LIMITED et la société STEFANO TOSELLI est de nature à limiter les cumuls d'incidences entre les deux projets.

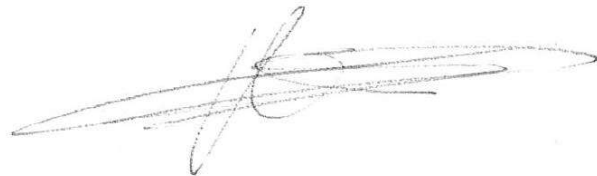
CONCLUSION

Le présent dossier a été réalisé par la Chambre Régionale d'Agriculture de Normandie.

Le prestataire de service certifie l'authenticité des données techniques générales des documents, des sources, des références et extraits de textes législatifs cités.

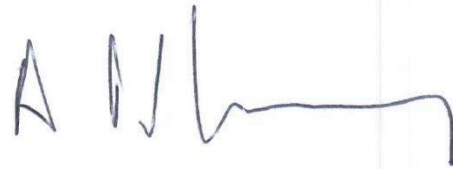
Le conseiller technique

Florent Bellec



Le pétitionnaire certifie l'exactitude des renseignements communiqués par lui concernant son exploitation.

M. Arnaud de FRANCE



ANNEXES

**ANNEXE 1 : ARRETE DU 27/12/13 RELATIF AUX PRESCRIPTIONS
APPLICABLES AUX ICPE ELEVAGE SOUMISES A ENREGISTREMENT**

Arrêté du 27/12/13 relatif aux prescriptions générales applicables aux installations relevant du régime de l'enregistrement au titre des rubriques n° « 2101 », 2102 et 2111 de la nomenclature des installations classées pour la protection de l'environnement

- Type : Arrêté ministériel de prescriptions générales ou arrêté ministériel spécifique
- Date de signature : 27/12/2013
- Date de publication : 31/12/2013
- Etat : en vigueur

(JO n° 304 du 31 décembre 2013)

NOR : DEVP1329749A

Texte modifié par :

[Arrêté du 7 décembre 2016](#) (JO n° 287 du 10 décembre 2016)

[Arrêté du 2 octobre 2015](#) (JO n° 230 du 4 octobre 2015)

Publics concernés : exploitants des établissements d'élevages de bovins et de porcs.

Objet : prescriptions générales applicables aux élevages de vaches laitières et de porcs relevant du régime de l'enregistrement.

Entrée en vigueur : le texte entre en vigueur le 1er janvier 2014.

Notice : le décret n° 2013-1301 du 27 décembre 2013 a modifié la nomenclature des installations classées pour la protection de l'environnement en introduisant un régime d'enregistrement pour les élevages de porcs ayant un effectif compris entre 450 animaux-équivalents et 2 000 emplacements de porcs ou 750 emplacements de truies. La mise en œuvre de ce régime est subordonnée à la publication d'un arrêté définissant l'ensemble des obligations auxquelles ils sont soumis pour garantir la protection de l'environnement. Cet arrêté regroupe les prescriptions applicables au régime de l'enregistrement pour les élevages de vaches laitières et de porcs. Il abroge et remplace [l'arrêté du 24 octobre 2011](#) définissant les prescriptions générales applicables aux élevages de vaches laitières soumises à enregistrement.

Références : le présent arrêté peut être consulté sur le site Légifrance (<http://www.legifrance.gouv.fr>).

Vus

Le ministre de l'écologie, du développement durable et de l'énergie,

Vu [la directive 2000/60/CE du Parlement européen et du Conseil du 23 octobre 2000](#) établissant un cadre pour une politique communautaire dans le domaine de l'eau ;

Vu le code de l'environnement, notamment [ses articles L. 211-1](#), [L. 220-1](#), [L. 511-2](#), [L. 512-7](#), [D. 211-10](#), [D. 211-11](#) et [R. 211-75](#) et suivants ;

Vu [l'arrêté du 20 août 1985](#) relatif aux bruits aériens émis dans l'environnement par les installations classées pour la protection de l'environnement;

Vu [l'arrêté du 20 avril 1994](#) relatif à la déclaration, la classification, l'emballage et l'étiquetage des substances ;

Vu [l'arrêté du 26 février 2002](#) modifié relatif aux travaux de maîtrise des pollutions liées aux effluents d'élevage;

Vu [l'arrêté du 18 mars 2002](#) relatif aux émissions sonores dans l'environnement des matériels destinés à être utilisés à l'extérieur des bâtiments ;

Vu [l'arrêté du 11 septembre 2003](#) portant application du décret n° 96-102 du 2 février 1996 et fixant les prescriptions générales applicables aux sondage, forage, création de puits ou d'ouvrage souterrain soumis à déclaration en application des articles L. 214-1 à L. 214-6 du code de l'environnement et relevant de la rubrique 1.1.1.0 de la nomenclature fixée dans l'article R. 214-1 du code de l'environnement ;

Vu [l'arrêté du 31 janvier 2008](#) modifié relatif au registre et à la déclaration annuelle des émissions polluantes et des déchets ;

Vu [l'arrêté du 19 décembre 2011](#) modifié relatif au programme d'actions national à mettre en œuvre dans les zones vulnérables afin de réduire la pollution des eaux par les nitrates d'origine agricole ;

Vu l'avis des organisations professionnelles concernées ;

Vu l'avis du Conseil supérieur de la prévention des risques technologiques en date du 17 décembre 2013 ;

Vu les observations formulées lors de la consultation publique réalisée du 25 octobre 2013 au 15 novembre 2013, en application de [l'article L. 120-1 du code de l'environnement](#),

Arrête :

Article 1^{er} de l'arrêté du 27 décembre 2013

(Arrêté du 2 octobre 2015, article 1er et Arrêté du 7 décembre 2016, article 1er 2° a et b)

« Le présent arrêté fixe les prescriptions applicables aux installations classées soumises à enregistrement sous [les rubriques n° 2101, 2102 et 2111](#). »

Ces dispositions s'appliquent sans préjudice :

- de prescriptions particulières dont peut être assorti l'arrêté d'enregistrement dans les conditions fixées par [les articles L. 512-7-3 et L. 512-7-5 du code de l'environnement](#) ;
- des autres législations ainsi que des schémas, plans et autres documents d'orientation et de planification approuvés.

Article 2 de l'arrêté du 27 décembre 2013

(Arrêté du 2 octobre 2015, article 1er et Arrêté du 7 décembre 2016, article 1er 3° a à c)

Au sens du présent arrêté, on entend par :

« **Habitation** » : un local destiné à servir de résidence permanente ou temporaire à des personnes, tel que

logement, pavillon, hôtel ;

« **Local habituellement occupé par des tiers** » : un local destiné à être utilisé couramment par des personnes (établissements recevant du public, bureau, magasin, atelier, etc.) ;

« **Bâtiments d'élevage** » : les locaux d'élevage, les locaux de quarantaine, les couloirs de circulation des animaux, les aires d'exercice, de repos et d'attente des élevages bovins, les quais d'embarquement, les enclos des élevages de porcs en plein air, ainsi que les vérandas, les enclos « et les volières des élevages de volailles » ;

« **Annexes** » : toute structure annexe, notamment les bâtiments de stockage de paille et de fourrage, les silos, les installations de stockage, de séchage et de fabrication des aliments destinés aux animaux, les équipements d'évacuation, de stockage et de traitement des effluents, les aires d'ensilage, les salles de traite, à l'exception des parcours ;

« **Effluents d'élevage** » : les déjections liquides ou solides, les fumiers, les eaux de pluie qui ruissellent sur les aires découvertes accessibles aux animaux, les eaux usées et les jus (d'ensilage par exemple) issus de l'activité d'élevage et des annexes ;

« **Traitement des effluents d'élevage** » : procédé de transformation biologique et/ou chimique et/ou physique des effluents d'élevage ;

« **Epandage** » : action mécanique d'application d'un effluent brut ou traité dans ou sur le sol ou son couvert végétal ;

« **Azote épandable** » : azote excrété par un animal d'élevage en bâtiment et à la pâture auquel est soustrait l'azote volatilisé lors de la présence de l'animal en bâtiment et lors du stockage de ses déjections ;

« **Nouvelle installation** :

« - pour les vaches laitières (dans les installations dont le nombre de vaches est compris entre 151 et 200) et les porcs : installation dont le dossier d'enregistrement a été déposé après le 1er janvier 2014 ou installation faisant l'objet après cette date d'une modification substantielle nécessitant le dépôt d'une nouvelle demande d'enregistrement en application de [l'article R. 512-46-23 du code de l'environnement](#). Est notamment considérée comme modification substantielle une augmentation du nombre d'animaux équivalents sur l'installation de 450 pour les porcs et 150 pour les vaches laitières ;

« - pour les volailles : installation dont le dossier d'enregistrement a été déposé après le 2 octobre 2015 ou installation faisant l'objet après cette date d'une modification substantielle nécessitant le dépôt d'une nouvelle demande d'enregistrement en application de [l'article R. 512-46-23 du code de l'environnement](#).

« - pour les bovins (dans les installations de veaux de boucherie et/ou bovins à l'engraissement ainsi que dans les installations dont le nombre de vaches est compris entre 201 et 400) : installation dont le dossier d'enregistrement a été déposé après le 7 décembre 2016, ou installation faisant l'objet après cette date d'une modification substantielle nécessitant le dépôt d'une nouvelle demande d'enregistrement en application de [l'article R. 512-46-23 du code de l'environnement](#). »

« **Installation existante** : installation ne répondant pas à la définition de nouvelle installation. »

Chapitre I : Dispositions générales

Article 3 de l'arrêté du 27 décembre 2013

L'installation est implantée, réalisée et exploitée conformément aux plans et autres documents joints à la demande d'enregistrement.

L'exploitant énumère et justifie en tant que de besoin toutes les dispositions prises pour la conception, la construction et l'exploitation des installations afin de respecter les prescriptions du présent arrêté.

Article 4 de l'arrêté du 27 décembre 2013

(Arrêté du 2 octobre 2015, article 1er)

L'exploitant établit et tient à jour un dossier comportant les documents suivants :

- un registre à jour des effectifs d'animaux présents dans l'installation, constitué, le cas échéant, du registre d'élevage tel que prévu par le code rural et de la pêche maritime ;
- les différents documents prévus par le présent arrêté, à savoir :
- le registre des risques ([article 14](#)) ;
- le plan des réseaux de collecte des effluents d'élevage ([cf. art. 23](#)) ;
- le plan d'épandage ([cf. art. 27-2](#)) et les modalités de calcul de son dimensionnement ([cf. art. 27-4](#)) ;
- le cahier d'épandage y compris les bordereaux d'échanges d'effluents d'élevage, le cas échéant ([cf. art. 37](#)) ;
- les justificatifs de livraison des effluents d'élevage à un site spécialisé de traitement, le cas échéant ([cf. art. 30](#)) et/ou le cahier d'enregistrement des compostages le cas échéant ([cf. art. 39](#)) et/ou le registre des résultats des mesures des principaux paramètres permettant de s'assurer la bonne marche de l'installation de traitement des effluents d'élevage si elle existe au sein de l'installation ([cf. art. 38](#)) ;
- les bons d'enlèvements d'équarrissage « ([cf. article 34](#)). »

Ce dossier est tenu à la disposition de l'inspection de l'environnement, spécialité installations classées.

Article 5 de l'arrêté du 27 décembre 2013

(Arrêté du 2 octobre 2015, article 1er et Arrêté du 7 décembre 2016, article 1er 4° a et b)

I. Les bâtiments d'élevage et leurs annexes sont implantés à une distance minimale de :

- 100 mètres des habitations ou locaux habituellement occupés par des tiers (à l'exception des logements occupés par des personnels de l'installation, des hébergements et locations dont l'exploitant a la jouissance et des logements occupés par les anciens exploitants), des stades ou des terrains de camping agréés (à l'exception des terrains de camping à la ferme), ainsi que des zones destinées à l'habitation par des documents d'urbanisme opposables aux tiers. Cette distance est réduite à 50 mètres lorsqu'il s'agit de bâtiments mobiles d'élevage de volailles faisant l'objet d'un déplacement d'au moins 100 mètres à chaque bande. Cette distance peut être réduite à 15 mètres pour les stockages de paille et de fourrage de l'exploitation, toute disposition est alors prise pour prévenir le risque d'incendie ;
- 35 mètres des puits et forages, des sources, des aqueducs en écoulement libre, de toute installation souterraine ou semi-enterrée utilisée pour le stockage des eaux, que les eaux soient destinées à l'alimentation en eau potable ou à l'arrosage des cultures maraîchères, des rivages, des berges des cours d'eau ;
- 200 mètres des lieux de baignade déclarés et des plages, à l'exception des piscines privées ;
- 500 mètres en amont des zones conchylicoles, sauf dérogation liée à la topographie, à la circulation des eaux et prévue par l'arrêté préfectoral d'enregistrement ;
- 50 mètres des berges des cours d'eau alimentant une pisciculture, sur un linéaire d'un kilomètre le long de ces cours d'eau en amont d'une pisciculture, à l'exclusion des étangs empoisonnés où l'élevage est extensif sans nourrissage ou avec apport de nourriture exceptionnel.

En cas de nécessité et en l'absence de solution technique propre à garantir la commodité du voisinage et la protection des eaux, les distances fixées par le présent article peuvent être augmentées.

II. Pour les élevages de porcs en plein air, la distance de 100 mètres du I est réduite à 50 mètres. Les autres distances d'implantation s'appliquent.

III. Pour les élevages de volailles en plein air, pour les volières où la densité est inférieure ou égale à 0,75 animal-équivalent par mètre carré, la distance de 100 mètres du I est réduite à 50 mètres. Les autres distances d'implantation du I s'appliquent.

Pour les enclos et les parcours où la densité est inférieure ou égale à 0,75 animal-équivalent par mètre carré, les clôtures sont implantées :

- à au moins 50 mètres, pour les palmipèdes et les pintades, et à au moins 20 mètres, pour les autres espèces, des habitations ou locaux habituellement occupés par des tiers (à l'exception des logements occupés par des personnels de l'installation, des hébergements et locations dont l'exploitant a la jouissance et des logements occupés par les anciens exploitants), des stades ou des terrains de camping agréés (à l'exception des terrains de camping à la ferme).

Les autres distances d'implantation du I s'appliquent.

IV. Pour les installations de volailles existantes les enclos et les parcours où la densité est inférieure ou égale à 0,75 animal-équivalent par mètre carré, les clôtures sont implantées :

- à au moins 10 mètres des puits et forages, des sources, des aqueducs en écoulement libre, de toute installation souterraine ou semi-enterrée utilisée pour le stockage des eaux, que les eaux soient destinées à l'alimentation en eau potable ou à l'arrosage des cultures maraîchères, des rivages, des berges des cours d'eau. Cette distance est d'au moins 20 mètres pour les palmipèdes.

Les autres distances d'implantation du I s'appliquent.

V. Pour les installations existantes de bovins « (entre 151 et 200 vaches laitières) » et de porcs, ces dispositions ne s'appliquent qu'aux bâtiments d'élevage, annexes et parcours pour lesquels le dossier d'enregistrement a été déposé après le 1er janvier 2014, ou pour lesquels le changement notable a été porté à la connaissance du préfet après le 1er janvier 2014, sauf si ces bâtiments ou annexes remplacent un bâtiment existant avec une emprise au sol ne dépassant pas celle de l'existant augmentée de 10 %.

Pour les installations de volailles existantes, ces dispositions ne s'appliquent qu'aux bâtiments d'élevage, annexes et parcours pour lesquels le dossier d'enregistrement a été déposé après le 2 octobre 2015, ou pour lesquels le changement notable a été porté à la connaissance du préfet après le 2 octobre 2015, sauf si ces bâtiments ou annexes remplacent un bâtiment existant avec une emprise au sol ne dépassant pas celle de l'existant augmentée de 10 %.

« Pour les installations de bovins (veaux de boucherie et/ou bovins à l'engraissement et entre 201 et 400 vaches laitières) existantes, ces dispositions ne s'appliquent qu'aux bâtiments d'élevage, annexes et parcours pour lesquels le dossier d'enregistrement a été déposé après le 7 décembre 2016, ou pour lesquels le changement notable a été porté à la connaissance du préfet après cette date, sauf si ces bâtiments ou annexes remplacent un bâtiment existant avec une emprise au sol ne dépassant pas celle de l'existant augmentée de 10 % . »

Article 6 de l'arrêté du 27 décembre 2013

L'exploitant prend les dispositions appropriées qui permettent d'intégrer l'installation dans le paysage.

L'ensemble des installations et leurs abords, placés sous le contrôle de l'exploitant, sont aménagés et maintenus en bon état de propreté.

Article 7 de l'arrêté du 27 décembre 2013

L'exploitant prend les dispositions appropriées pour préserver la biodiversité végétale et animale sur son exploitation, notamment en implantant ou en garantissant le maintien d'infrastructures agro-écologiques de type haies d'espèces locales, bosquets, talus enherbés, points d'eau.

Chapitre II : Prévention des accidents et des pollutions

Section 1 : Généralités

Article 8 de l'arrêté du 27 décembre 2013

L'exploitant recense, sous sa responsabilité, les parties de l'installation qui en raison de la présence de gaz (notamment en vue de chauffage) ou de liquides inflammables sont susceptibles de prendre feu ou de conduire à une explosion.

Article 9 de l'arrêté du 27 décembre 2013

Sans préjudice des dispositions du code du travail, l'exploitant dispose des documents lui permettant de connaître la nature et les risques des produits dangereux présents dans l'installation, en particulier les fiches de données de sécurité. Ces documents sont intégrés au registre des risques mentionné à [l'article 14](#).

Article 10 de l'arrêté du 27 décembre 2013

Les locaux sont maintenus propres et régulièrement nettoyés notamment de manière à éviter les amas de matières dangereuses ou polluantes et de poussières.

Toutes dispositions sont prises aussi souvent que nécessaire pour empêcher la prolifération des insectes et des rongeurs, ainsi que pour en assurer la destruction.

Section 2 : Dispositions constructives

Article 11 de l'arrêté du 27 décembre 2013

(Arrêté du 2 octobre 2015, article 1er)

I. Tous les sols des bâtiments d'élevage, de la salle de traite, de la laiterie et des aires d'ensilage susceptibles de produire des jus, toutes les installations d'évacuation (canalisations, y compris celles permettant l'évacuation des effluents vers les équipements de stockage et de traitement, caniveaux à lisier, etc.) ou de stockage des effluents sont imperméables et maintenus en parfait état d'étanchéité. La pente des sols des bâtiments d'élevage ou des annexes est conçue pour permettre l'écoulement des effluents d'élevage vers les équipements de stockage ou de traitement. Ces dispositions ne s'appliquent pas aux sols des enclos, « des volières, des vérandas, » et des bâtiments des élevages sur litière accumulée « ainsi qu'aux bâtiments de poules pondeuses en cage ».

A l'intérieur des bâtiments d'élevage, de la salle de traite et de la laiterie, le bas des murs est imperméable et maintenu en parfait état d'étanchéité sur une hauteur d'un mètre au moins. Cette disposition n'est pas applicable aux enclos « aux volières, aux vérandas » et aux bâtiments des élevages sur litière accumulée « ainsi qu'aux bâtiments de poules pondeuses en cage ».

Les aliments stockés en dehors des bâtiments, à l'exception du front d'attaque des silos en libre-service et des racines et tubercules, sont couverts en permanence par une bâche maintenue en bon état ou tout autre dispositif équivalent afin de les protéger de la pluie.

II. Les équipements de stockage et de traitement des effluents d'élevage visés à [l'article 2](#) sont conçus, dimensionnés et exploités de manière à éviter tout déversement dans le milieu naturel.

Les équipements de stockage à l'air libre des effluents liquides sont signalés et entourés d'une clôture de sécurité et dotés, pour les nouveaux équipements, de dispositifs de surveillance de l'étanchéité.

Les équipements de stockage des lisiers et effluents d'élevage liquides construits après le 1er juin 2005 et avant le 1er janvier 2014 sont conformes aux I à V et VII à IX du cahier des charges de [l'annexe 2 de l'arrêté du 26 février 2002](#) susvisé, ou présentent des caractéristiques permettant de garantir les mêmes résultats.

Les équipements de stockage des lisiers et effluents d'élevage liquides construits après le 1er janvier 2014 sont conformes aux I à V et VII à IX du cahier des charges de [l'annexe 2 de l'arrêté du 26 février 2002](#) susvisé, ou présentent des caractéristiques permettant de garantir les mêmes résultats.

III. Les tuyauteries et canalisations transportant les effluents sont convenablement entretenues et font l'objet d'une surveillance appropriée permettant de s'assurer de leur bon état.

IV. Les dispositions du I ne s'appliquent pas aux installations existantes autorisées avant le 1er octobre 2005 « ainsi qu'aux installations d'élevages de volailles existantes non soumises à la législation relative aux installations classées pour la protection de l'environnement avant le 2 octobre 2015. ».

Article 12 de l'arrêté du 27 décembre 2013

L'installation dispose en permanence d'un accès au moins pour permettre à tout moment l'intervention des services d'incendie et de secours.

Au sens du présent arrêté, on entend par « accès à l'installation » une ouverture reliant la voie de desserte ou publique et l'intérieur du site suffisamment dimensionnée pour permettre l'entrée des engins de secours et leur mise en œuvre.

Les véhicules dont la présence est liée à l'exploitation de l'installation stationnent, lorsqu'il n'y a aucune présence humaine sur le site, sans occasionner de gêne pour l'accessibilité des engins des services de secours depuis les voies de circulation externes à l'installation, même en dehors des heures d'exploitation et d'ouverture de l'installation.

Les dispositions du présent article ne s'appliquent pas aux installations existantes.

Article 13 de l'arrêté du 27 décembre 2013

L'installation dispose de moyens de lutte contre l'incendie adaptés aux risques, notamment d'un ou de plusieurs appareils d'incendie (bouches, poteaux par exemple) publics ou privés dont un implanté à 200 mètres au plus du risque, ou de points d'eau, bassins, citernes, etc., d'une capacité en rapport avec le danger à combattre.

A défaut des moyens précédents, une réserve d'eau d'au moins 120 mètres cubes destinée à l'extinction est accessible en toutes circonstances.

La protection interne contre l'incendie est assurée par des extincteurs portatifs dont les agents d'extinction sont appropriés aux risques à combattre.

Ces moyens sont complétés :

- s'il existe un stockage de fioul ou de gaz, par la mise en place à proximité d'un extincteur portatif à poudre polyvalente de 6 kilogrammes, en précisant : « Ne pas se servir sur flamme gaz » ;
- par la mise en place d'un extincteur portatif « dioxyde de carbone » de 2 à 6 kilogrammes à proximité des armoires ou locaux électriques.

Les vannes de barrage (gaz, fioul) ou de coupure (électricité) sont installées à l'entrée des bâtiments dans un boîtier sous verre dormant correctement identifié.

Les extincteurs font l'objet de vérifications périodiques conformément à la réglementation en vigueur.

Sont affichées à proximité du téléphone urbain, dans la mesure où il existe, et près de l'entrée du bâtiment, des consignes précises indiquant notamment :

- le numéro d'appel des sapeurs-pompiers : 18 ;
- le numéro d'appel de la gendarmerie : 17 ;
- le numéro d'appel du SAMU : 15 ;
- le numéro d'appel des secours à partir d'un téléphone mobile : 112 ;

ainsi que les dispositions immédiates à prendre en cas de sinistre ou d'accident de toute nature pour assurer la sécurité des personnels et la sauvegarde de l'installation.

Section 3 : Dispositif de prévention des accidents

Article 14 de l'arrêté du 27 décembre 2013

Les installations électriques sont conçues et construites conformément aux règlements et aux normes applicables.

L'exploitant tient à la disposition de l'inspection de l'environnement, spécialité installations classées, les éléments justifiant que ses installations électriques et techniques (gaz, chauffage, fioul) sont entretenues en bon état et vérifiées par un professionnel tous les cinq ans, ou tous les ans si l'exploitant emploie des salariés ou des stagiaires.

Un plan des zones à risque d'incendie ou d'explosion telles que mentionnées à [l'article 8](#), les fiches de données de sécurité telles que mentionnées à [l'article 9](#), les justificatifs des vérifications périodiques des matériels électriques et techniques et les éléments permettant de connaître les suites données à ces vérifications sont tenus à la disposition des services de secours et de l'inspection de l'environnement, spécialité installations classées, dans un registre des risques.

Section 4 : Dispositif de rétention des pollutions accidentelles

Article 15 de l'arrêté du 27 décembre 2013

Les dispositions du présent article ne sont pas applicables aux équipements de stockage des effluents d'élevage et aux bassins de traitement des effluents liquides.

Tout stockage de produits liquides inflammables, ainsi que d'autres produits toxiques ou dangereux pour l'environnement, est associé à une capacité de rétention dont le volume est au moins égal à la plus grande des deux valeurs suivantes :

- 100 % de la capacité du plus grand réservoir ;
- 50 % de la capacité globale des réservoirs associés.

La capacité de rétention est étanche aux produits qu'elle pourrait contenir et résiste à l'action physique et chimique des fluides. Il en est de même pour son dispositif d'obturation qui est maintenu fermé.

Tout moyen équivalent au dispositif de rétention peut le remplacer, notamment les cuves double-paroi.

L'étanchéité du (ou des) réservoir(s) associé(s) peut être contrôlée à tout moment.

Les produits récupérés en cas d'accident ne peuvent être rejetés que dans des conditions conformes au présent arrêté ou sont éliminés comme les déchets.

Les réservoirs ou récipients contenant des produits incompatibles ne sont pas associés à une même rétention.

Le stockage des liquides inflammables, ainsi que des autres produits toxiques ou dangereux pour l'environnement, n'est permis sous le niveau du sol que dans des réservoirs en fosse maçonnée, ou assimilés.

Lorsque les stockages sont à l'air libre, les rétentions sont vidées dès que possible des eaux pluviales s'y versant.

Le sol des aires et des locaux de stockage ou de manipulation est étanche et équipé de façon à pouvoir recueillir les eaux de lavage et les matières répandues accidentellement.

Les dispositions du présent article ne s'appliquent pas aux installations existantes.

Chapitre III : Emissions dans l'eau et dans les sols

Section 1 : Principes généraux

Article 16 de l'arrêté du 27 décembre 2013

I. Le fonctionnement de l'installation est compatible avec les objectifs de qualité et de quantité des eaux visés au IV de [l'article L. 212-1](#) et suivants du code de l'environnement.

II. Dans les zones vulnérables aux pollutions par les nitrates, délimitées conformément aux dispositions [des articles R. 211-75 et R. 211-77 du code de l'environnement](#), les dispositions fixées par les arrêtés relatifs aux programmes d'action pris en application [des articles R. 211-80 à R. 211-83 du code de l'environnement](#) sont applicables.

Section 2 : Prélèvements et consommation d'eau

Article 17 de l'arrêté du 27 décembre 2013

Les dispositions de la présente section s'appliquent aux activités d'élevage de l'installation, à l'exclusion de toute autre activité, notamment d'irrigation.

Le prélèvement ne se situe pas dans une zone où des mesures permanentes de répartition quantitative ont été instituées au titre de [l'article L. 211-2 du code de l'environnement](#).

Le prélèvement maximum journalier effectué dans le réseau public et/ou le milieu naturel est déterminé par l'exploitant dans son dossier de demande d'enregistrement.

Toutes les dispositions sont prises pour limiter la consommation d'eau.

Article 18 de l'arrêté du 27 décembre 2013

Les installations de prélèvement d'eau sont munies d'un dispositif de mesure totalisateur. Ce dispositif est relevé hebdomadairement si le débit prélevé est susceptible de dépasser 100 mètres cubes par jour, mensuellement si ce débit est inférieur. Ces résultats sont portés sur un registre éventuellement informatisé et conservés dans le dossier de l'installation.

En cas de raccordement, sur un réseau public ou sur un forage en nappe, l'ouvrage est équipé d'un dispositif de disconnexion.

Les ouvrages de prélèvement dans les cours d'eau ne gênent pas le libre écoulement des eaux. Seuls peuvent être construits dans le lit du cours d'eau des ouvrages de prélèvement ne nécessitant pas l'autorisation mentionnée à [l'article L. 214-3 du code de l'environnement](#). Le fonctionnement de ces ouvrages est conforme aux dispositions de [l'article L. 214-18 du même code](#).

Article 19 de l'arrêté du 27 décembre 2013

Toute réalisation ou cessation d'utilisation de forage est conforme aux dispositions du code minier et à [l'arrêté du 11 septembre 2003](#) susvisé.

Section 3 : Gestion du pâturage et des parcours extérieurs

Article 20 de l'arrêté du 27 décembre 2013

L'élevage de porcs en plein air est implanté sur un terrain de nature à supporter les animaux en toutes saisons, maintenu en bon état et de perméabilité suffisante pour éviter la stagnation des eaux.

Toutes les précautions sont prises pour éviter l'écoulement direct de boues et d'eau polluée vers les cours d'eau, le domaine public et les terrains des tiers.

Les parcours des porcs élevés en plein air sont herbeux à leur mise en place, arborés et maintenus en bon état. Toutes les dispositions sont prises en matière d'aménagement des parcours afin de favoriser leur fréquentation sur toute leur surface par les animaux.

La rotation des parcelles utilisées s'opère en fonction de la nature du sol et de la dégradation du terrain. Une même parcelle n'est pas occupée plus de 24 mois en continu. Les parcelles sont remises en état à chaque rotation par une pratique culturale appropriée.

Pour les animaux reproducteurs, la densité ne dépasse pas 15 animaux par hectare, les porcelets jusqu'au sevrage n'étant pas comptabilisés.

Pour les porcs à l'engraissement, le nombre d'animaux produits par an et par hectare ne dépasse pas 90. Si la densité est supérieure à 60 animaux par hectare, la rotation s'effectue par parcelle selon le cycle suivant : une bande d'animaux, une culture. Les parcelles sont remises en état à chaque rotation par une pratique culturale appropriée qui permet de reconstituer le couvert végétal avant l'arrivée des nouveaux animaux.

Une clôture électrique, ou tout autre système équivalent, est implantée sur la totalité du pourtour des parcelles d'élevage de façon à éviter la fuite des animaux quel que soit leur âge. Ce dispositif est maintenu en bon état de fonctionnement.

Les aires d'abreuvement et de distribution de l'aliment sont aménagées ou déplacées aussi souvent que nécessaire afin d'éviter la formation de bourniers.

Les animaux disposent d'abris légers, lavables, sans courant d'air, constamment maintenus en bon état d'entretien.

L'exploitant tient un registre d'entrée-sortie permettant de suivre l'effectif présent sur chaque parcelle.

Article 21 de l'arrêté du 27 décembre 2013

(Arrêté du 2 octobre 2015, article 1er)

« Pour l'élevage de volailles en enclos, en volières et en parcours, toutes les précautions sont prises pour éviter l'écoulement direct de boues et d'eau polluée vers les cours d'eau, le domaine public et les terrains des tiers. Lorsque la pente du sol est supérieure à 15 % un aménagement de rétention des écoulements potentiels de fientes, par exemple un talus, continu et perpendiculaire à la pente, est mis en place le long de la bordure aval du terrain concerné, sauf si la qualité et l'étendue du terrain herbeux est de nature à prévenir tout écoulement.

Lorsque les volailles ont accès à un parcours en plein air, un trottoir en béton ou en tout autre matériau étanche, d'une largeur minimale d'un mètre, est mis en place à la sortie des bâtiments fixes. Les déjections rejetées sur les trottoirs sont raclées et soit dirigées vers la litière, soit stockées puis traitées comme les autres déjections.

Les parcours des volailles sont herbeux, arborés, ou cultivés, et maintenus en bon état. Toutes les dispositions sont prises en matière d'aménagement des parcours afin de favoriser leur fréquentation sur toute leur surface par les animaux.

La rotation des terrains utilisés s'opère en fonction de la nature du sol et de la dégradation du terrain. Un même terrain n'est pas occupé plus de vingt-quatre mois en continu. Les terrains sont remis en état à chaque rotation par une pratique culturale appropriée. »

Article 22 de l'arrêté du 27 décembre 2013

(Arrêté du 2 octobre 2015, article 1er)

I. Les points d'abreuvement des bovins au pâturage sont aménagés afin d'éviter les risques de pollution directe dans les cours d'eau.

Les points de regroupement des animaux font l'objet d'une attention particulière afin de limiter la formation de bournier. Si nécessaire, une rotation des points de regroupement des animaux est mise en œuvre sur l'exploitation. De plus, pour les points d'affouragement, une attention particulière est portée au choix de leur emplacement afin de les localiser sur les parties les plus sèches de la prairie.

La gestion des pâturages est organisée de façon à prévenir leur dégradation par les animaux.

II. Dans la mesure du possible en fonction des contraintes techniques et financières de l'exploitation de l'élevage, et afin de limiter les risques de sur-pâturage le temps de présence des animaux sur les surfaces de pâturage, exprimé en équivalent de journées de présence d'unités de gros « bétail » par hectare (UGB.JPE/ha) est calculé par l'exploitant et respecte les valeurs suivantes :

- sur la période estivale, le nombre d'UGB.JPE/ha est au plus égal à 650 ;
- sur la période hivernale, le nombre d'UGB.JPE/ha est au plus égal à 400.

Section 4 : Collecte et stockage des effluents

Article 23 de l'arrêté du 27 décembre 2013

I. Tous les effluents d'élevage sont collectés par un réseau étanche et dirigés vers les équipements de stockage ou de traitement des eaux résiduaires ou des effluents d'élevage.

Le plan des réseaux de collecte des effluents d'élevage est tenu à disposition de l'inspection de l'environnement, spécialité installations classées.

II. Hors zone vulnérable aux pollutions par les nitrates, la capacité minimale de stockage, y compris sous les animaux dans les bâtiments et, le cas échéant, sur une parcelle d'épandage, permet de stocker la totalité des effluents produits pendant quatre mois minimum.

Hors zone vulnérable aux pollutions par les nitrates, les fumiers compacts non susceptibles d'écoulement peuvent être stockés ou compostés sur une parcelle d'épandage à l'issue d'un stockage de deux mois sous les animaux ou sur une fumière dans des conditions précisées par le préfet et figurant dans l'arrêté d'enregistrement. Le stockage du compost et des fumiers respecte les distances prévues à [l'article 5](#) et ne peut être réalisé sur des sols où l'épandage est interdit. La durée de stockage ne dépasse pas dix mois et le retour sur un même emplacement ne peut intervenir avant un délai de trois ans. Le stockage sur une parcelle d'épandage des fumiers de volailles non susceptibles d'écoulement peut être effectué dans les mêmes conditions sans stockage préalable de deux mois sous les animaux.

Hors zone vulnérable aux pollutions par les nitrates, lorsqu'un élevage de volailles dispose d'un procédé de séchage permettant d'obtenir de façon fiable et régulière des fientes comportant plus de 65 % de matière sèche, le stockage de ces fientes, couvertes par une bâche imperméable à l'eau mais perméable aux gaz, peut être effectué sur une parcelle d'épandage dans des conditions précisées par le préfet et figurant dans l'arrêté d'enregistrement de l'élevage.

III. En zone vulnérable aux pollutions par les nitrates, les capacités minimales des équipements de stockage des effluents d'élevage répondent aux dispositions prises en application du 2° du I de [l'article R. 211-81 du code de l'environnement](#).

En zone vulnérable aux pollutions par les nitrates, le stockage au champ des effluents visés au 2° du II de [l'annexe I de l'arrêté du 19 décembre 2011](#) susvisé répond aux dispositions de ce dernier.

Article 24 de l'arrêté du 27 décembre 2013

Les eaux pluviales provenant des toitures ne sont en aucun cas mélangées aux effluents d'élevage, ni rejetées sur les aires d'exercice. Lorsque ce risque existe, elles sont collectées par une gouttière ou tout autre dispositif équivalent. Elles sont alors soit stockées en vue d'une utilisation ultérieure, soit évacuées vers le milieu naturel ou un réseau particulier.

Article 25 de l'arrêté du 27 décembre 2013

Les rejets directs d'effluents vers les eaux souterraines sont interdits.

Section 5 : Epandage et traitement des effluents d'élevage

Article 26 de l'arrêté du 27 décembre 2013

Les dispositions du présent article ne sont pas applicables aux effluents aboutissant à des produits normés ou homologués.

Tout rejet d'effluents d'élevage non traités dans les eaux superficielles douces ou marines est interdit.

L'épandage sur des terres agricoles des effluents d'élevage, bruts ou traités, est soumis à la production d'un plan d'épandage, dans les conditions prévues [aux articles 27-1 à 27-5](#).

Les effluents bruts d'élevage peuvent notamment être traités :

- dans une station de traitement dans les conditions prévues à [l'article 28](#) ;
- par compostage dans les conditions prévues à [l'article 29](#) ;
- sur un site spécialisé dans les conditions prévues à [l'article 30](#) ;
- pour les effluents peu chargés par une filière de gestion validée dans le cadre du programme de maîtrise des pollutions d'origine agricole (PMPOA).

Article 27-1 de l'arrêté du 27 décembre 2013

Les effluents d'élevage bruts ou traités peuvent être épandus afin d'être soumis à une épuration naturelle par le sol et d'être valorisés par le couvert végétal.

Les quantités épandues d'effluents d'élevage bruts ou traités sont adaptées de manière à assurer l'apport des éléments utiles aux sols et aux cultures sans excéder leurs besoins et leurs capacités exportatrices compte tenu des apports de toute nature qu'ils peuvent recevoir par ailleurs.

En zone vulnérable aux pollutions par les nitrates, la dose d'azote épandue est déterminée conformément aux règles définies par les programmes d'actions nitrates en matière notamment d'équilibre prévisionnel de la fertilisation azotée.

Les quantités épandues et les périodes d'épandage des effluents d'élevage et des matières issues de leur traitement sont adaptées de manière à prévenir :

- la stagnation prolongée sur les sols ;
- le ruissellement en dehors des parcelles d'épandage ;
- une percolation rapide vers les nappes souterraines.

Article 27-2 de l'arrêté du 27 décembre 2013

a) Le plan d'épandage répond à trois objectifs :

- identifier les surfaces épandables, exploitées en propre ou mises à disposition par des tiers ;
- identifier par nature et par quantité maximale les effluents d'élevage à épandre, qu'ils soient bruts, y compris ceux épandus par les animaux eux-mêmes, ou traités ;
- calculer le dimensionnement des surfaces nécessaires à l'épandage, y compris par les animaux eux-mêmes, de ces effluents.

b) Les éléments à prendre en compte pour la réalisation du plan d'épandage sont :

- les quantités d'effluents d'élevage bruts ou traités à épandre en fonction des effluents produits, traités, exportés et reçus sur l'exploitation ;
- l'aptitude à l'épandage des terres destinées à recevoir les effluents d'élevage bruts ou traités. L'aptitude des sols est déterminée selon une méthode simplifiée approuvée par le ministre en charge de l'écologie ;
- les assolements, les successions culturales, les rendements moyens ;
- les périodes d'épandage habituelles des effluents d'élevage bruts et traités le cas échéant sur les cultures et les prairies ;

- les contraintes environnementales prévues par les documents de planification existants ;
- les zones d'exclusion mentionnées à [l'article 27-3](#).

c) Composition du plan d'épandage.

Le plan d'épandage est constitué :

- d'une carte à une échelle comprise entre 1/12 500 et 1/5 000 permettant de localiser les surfaces d'épandage et les éléments environnants, notamment les noms des communes et les limites communales, les cours d'eau et habitations des tiers. Cette carte fait apparaître les contours et les numéros des unités de surface permettant de les repérer ainsi que les zones exclues à l'épandage selon les règles définies à [l'article 27-3](#) ;
- lorsque des terres sont mises à disposition par des tiers, des conventions (ou dans le cas de projets, les engagements) d'épandage sont conclues entre l'exploitant et le prêteur de terres. Les conventions d'épandage comprennent l'identification des surfaces concernées, les quantités et les types d'effluents d'élevage concernés, la durée de la mise à disposition des terres et les éléments nécessaires à la vérification par le pétitionnaire du bon dimensionnement des surfaces prêtées ;
- d'un tableau référençant les surfaces repérées sur le support cartographique et indiquant, pour chaque unité, le numéro d'îlot de la déclaration effectuée au titre de la politique agricole commune (îlot PAC), la superficie totale, l'aptitude à l'épandage, le nom de l'exploitant agricole de l'unité et le nom de la commune ;
- des éléments à prendre en compte pour la réalisation de l'épandage mentionnés au point b, à l'exception des zones d'exclusion déjà mentionnées sur la carte ;
- du calcul de dimensionnement du plan d'épandage selon les modalités définies à [l'article 27-4](#).

L'ensemble des éléments constituant le plan d'épandage est tenu à jour et à disposition de l'inspection de l'environnement, spécialité installations classées.

d) Mise à jour du plan d'épandage.

Toute intégration ou retrait de surface du plan d'épandage constitue un changement notable notifié avant sa réalisation à la connaissance du préfet.

La notification contient pour la ou les surfaces concernées, les références cadastrales ou le numéro d'îlot de la déclaration effectuée au titre de la politique agricole commune (îlot PAC), la superficie totale, le nom de l'exploitant agricole de l'unité et l'aptitude des terres à l'épandage.

Le calcul de dimensionnement du nouveau plan d'épandage ainsi que sa cartographie sont mis à jour.

Lorsque les surfaces ont déjà fait l'objet d'un plan d'épandage d'une installation classée autorisée ou enregistrée, et si les conditions sont similaires notamment au regard de la nature des effluents entre le nouveau plan d'épandage et l'ancien, la transmission de l'aptitude des terres à l'épandage peut être remplacée par les références de l'acte réglementaire précisant le plan d'épandage antérieur dont elles sont issues.

Article 27-3 de l'arrêté du 27 décembre 2013

(Arrêté du 2 octobre 2015, article 1er)

a) Généralités.

L'épandage des effluents d'élevage et des matières issues de leur traitement est interdit :

- sur sol non cultivé ;
- sur toutes les légumineuses sauf exceptions prévues par le deuxième paragraphe du c du 1 du III de [l'arrêté du 19 décembre 2011](#) susvisé ;

- sur les terrains en forte pente sauf s'il est mis en place un dispositif prévenant tout risque d'écoulement et de ruissellement vers les cours d'eau ;
- sur les sols pris en masse par le gel (exception faite pour les fumiers ou les composts) ;
- sur les sols enneigés ;
- sur les sols inondés ou détrempés ;
- pendant les périodes de fortes pluviosités ;
- par aéro-aspersion sauf pour les eaux issues du traitement des effluents d'élevage. L'épandage par aspersion est pratiqué au moyen de dispositifs ne produisant pas d'aérosol.

b) Distances à respecter vis-à-vis des tiers.

Les distances minimales entre, d'une part, les parcelles d'épandage des effluents d'élevage bruts ou traités et, d'autre part, toute habitation ou local habituellement occupé par des tiers, les stades ou les terrains de camping agréés, à l'exception des terrains de camping à la ferme, sont fixées dans le tableau suivant :

CATÉGORIE D'EFFLUENTS d'élevage bruts ou traités	DISTANCE minimale d'épandage
Composts d'effluents d'élevages élaborés selon les modalités de l'article 29	10 mètres
Fumiers de bovins et « porcs » compacts non susceptibles d'écoulement, après un stockage d'au minimum deux mois	15 mètres
Autres fumiers. Lisiers et purins. « Fientes à plus de 65 % de matière sèche. » Effluents d'élevage après un traitement visé à l'article « 28 » et/ou atténuant les odeurs à l'efficacité démontrée selon les protocoles établis dans le cadre de l'étude Sentoref 2012 réalisée par le Laboratoire national de métrologie et d'essais. Digestats de méthanisation. Eaux blanches et vertes non mélangées avec d'autres effluents.	50 mètres
Autres cas	100 mètres

c) Distances vis-à-vis des autres éléments de l'environnement.

L'épandage des effluents d'élevage et des matières issues de leur traitement est interdit à moins de :

- 50 mètres des points de prélèvement d'eau destinée à l'alimentation des collectivités humaines « ou des particuliers. Cette distance est réduite à 35 mètres lorsque ces prélèvements sont réalisés » en eaux souterraines (puits, forages et sources) ;
- 200 mètres des lieux de baignade déclarés et des plages, à l'exception des piscines privées, sauf pour les composts élaborés conformément à [l'article 29](#) qui peuvent être épandus jusqu'à 50 mètres ;
- 500 mètres en amont des zones conchylicoles, sauf dérogation liée à la topographie, à la circulation des eaux et prévue par l'arrêté préfectoral d'enregistrement ;
- 35 mètres des berges des cours d'eau ; cette limite est réduite à 10 mètres si une bande végétalisée de 10 mètres ne recevant aucun intrant, à l'exception de ceux épandus par les animaux eux-mêmes, est implantée de façon permanente en bordure des cours d'eau. Dans le cas des cours d'eau alimentant une pisciculture, à l'exclusion des étangs empoisonnés où l'élevage est extensif sans nourrissage ou avec apport de nourriture exceptionnel, la distance est portée à 50 mètres des berges du cours d'eau sur un linéaire d'un kilomètre le long des cours d'eau en amont de la pisciculture.

Article 27-4 de l'arrêté du 27 décembre 2013

La superficie du plan d'épandage est réputée suffisante lorsque la quantité d'azote épandable issue des animaux de l'installation et destinée à être épandue mécaniquement ou par les animaux eux-mêmes, n'excède pas les capacités d'exportation en azote des cultures et des prairies exploitées en propre et/ou mises à disposition. La superficie est calculée sur la base des informations figurant dans les conventions d'épandage compte tenu des quantités d'azote épandable produites ou reçues par ailleurs par le prêteur de terres.

Les modalités de calcul du dimensionnement du plan d'épandage figurent en [annexe](#).

Article 27-5 de l'arrêté du 27 décembre 2013

(Arrêté du 2 octobre 2015, article 1er)

Les épandages sur terres nues sont suivis d'un enfouissement :

- dans les vingt-quatre heures pour les fumiers de bovins et « porcs » compacts non susceptibles d'écoulement, après un stockage d'au minimum deux mois, ou pour les matières issues de leur traitement ;
- dans les douze heures pour les autres effluents d'élevage ou pour les matières issues de leur traitement.

Cette obligation d'enfouissement ne s'applique pas :

- aux composts élaborés conformément à [l'article 29](#) ;
- lors de l'épandage de fumiers compacts non susceptibles d'écoulement sur sols pris en masse par le gel.

Article 28 de l'arrêté du 27 décembre 2013

Le présent article s'applique aux installations comportant une station, ou des équipements, de traitement des effluents d'élevage.

Avant le démarrage des installations de traitement, l'exploitant et son personnel sont formés à la conduite à tenir en cas d'incident ou d'accident. La conduite des installations de traitement est confiée à un personnel compétent disposant d'une formation initiale et continue en la matière.

Les équipements de traitement et/ou de prétraitement et d'aéro-aspiration sont correctement entretenus.

L'installation dispose de moyens de contrôle et de surveillance à chaque étape du processus de traitement des effluents d'élevage, permettant de mesurer les quantités traitées quels que soient les types d'effluents.

Pour prévenir les risques en cas de panne ponctuelle de l'installation de traitement des effluents d'élevage, l'installation dispose de capacités de stockage suffisantes pour stocker la totalité des effluents le temps nécessaire à la remise en fonctionnement correcte de l'installation.

Tout équipement de traitement et d'aéro-aspiration est équipé d'un dispositif d'alerte en cas de dysfonctionnement. L'arrêt prolongé du fonctionnement de l'installation de traitement est notifié à l'inspection de l'environnement, spécialité installations classées, et les solutions alternatives de traitement mises en œuvre sont mentionnées.

Les boues et autres produits issus du traitement des effluents peuvent être épandus sur des terres agricoles en respectant les dispositions [des articles 27-1 à 27-5](#).

Pour prévenir les pollutions accidentelles, l'exploitant est tenu :

- de mettre en place des dispositifs (par exemple talus ou regards de collecte) permettant de contenir ou collecter temporairement toute fuite accidentelle issue des différents équipements de traitement ; cette disposition n'est pas applicable aux installations existantes ;
- d'installer aux différentes étapes du processus de traitement des dispositifs d'alerte en cas de dysfonctionnement ; cette disposition n'est pas applicable aux installations existantes ;
- de mettre en place des dispositifs d'arrêt automatique sur le système d'aéro-aspersion ou de ferti-irrigation de l'effluent épuré (par exemple en cas de baisse anormale de pression interne du circuit, ou d'arrêt anormal du déplacement du dispositif d'aspersion) ; cette disposition est applicable aux installations existantes à compter du 1er janvier 2018).

Ces dispositifs sont maintenus en bon état de fonctionnement.

Article 29 de l'arrêté du 27 décembre 2013

Les composts sont élaborés, préalablement à leur épandage, dans les conditions suivantes :

- les andains font l'objet d'au minimum deux retournements ou d'une aération forcée ;
- la température des andains est supérieure à 55 °C pendant quinze jours ou à 50 °C pendant six semaines.

Lorsque les quantités des matières traitées dépassent les seuils de [la rubrique 2780](#) prise en application du livre V du code de l'environnement, les installations correspondants sont déclarées, enregistrées ou autorisées à ce titre.

Article 30 de l'arrêté du 27 décembre 2013

(Arrêté du 2 octobre 2015, article 1er)

Les effluents d'élevage provenant des activités d'élevage de l'exploitation peuvent, totalement ou en partie, être traités sur une installation enregistrée, autorisée ou déclarée au titre d'un traitement spécialisé conformément au titre Ier du livre II ou du titre Ier du livre V du code de l'environnement.

Le cas échéant, l'exploitant tient à la disposition de « l'inspection de l'environnement, spécialité » installations classées le relevé des quantités livrées et la date de livraison.

Chapitre IV : Emissions dans l'air

Article 31 de l'arrêté du 27 décembre 2013

I. Les bâtiments sont correctement ventilés.

L'exploitant prend les dispositions appropriées pour atténuer les émissions d'odeurs, de gaz ou de poussières susceptibles de créer des nuisances de voisinage.

En particulier, les accumulations de poussières issues des extractions d'air aux abords des bâtiments sont proscrites.

Sans préjudice des règlements d'urbanisme, l'exploitant adopte les dispositions suivantes, nécessaires pour prévenir les envols de poussières et matières diverses :

- les voies de circulation et aires de stationnement des véhicules sont aménagées et convenablement nettoyées ;
- les véhicules sortant de l'installation n'entraînent pas de dépôt de poussière ou de boue excessifs sur les voies publiques de circulation ;

- dans la mesure du possible, certaines surfaces sont enherbées ou végétalisées.

II. Gestion des odeurs.

L'exploitant conçoit et gère son installation de façon à prendre en compte et à limiter les nuisances odorantes.

Chapitre V : Bruit

Article 32 de l'arrêté du 27 décembre 2013

Les dispositions de [l'arrêté du 20 août 1985](#) susvisé sont complétées en matière d'émergence par les dispositions suivantes :

1. Le niveau sonore des bruits en provenance de l'élevage ne compromet pas la santé ou la sécurité du voisinage et ne constitue pas une gêne pour sa tranquillité. A cet effet, son émergence, définie par la différence entre le niveau de bruit ambiant lorsque l'installation fonctionne et celui du bruit résiduel lorsque l'installation n'est pas en fonctionnement, reste inférieure aux valeurs suivantes :

- pour la période allant de 6 heures à 22 heures :

DURÉE CUMULÉE d'apparition du bruit particulier T	ÉMERGENCE MAXIMALE admissible en db (A)
T < 20 minutes	10
20 minutes ? T < 45 minutes	9
45 minutes ? T < 2 heures	7
2 heures ? T < 4 heures	6
T ? 4 heures	5

- pour la période allant de 22 heures à 6 heures : émergence maximale admissible : 3 dB (A), à l'exception de la période de chargement ou de déchargement des animaux.

2. L'émergence due aux bruits engendrés par l'installation reste inférieure aux valeurs fixées ci-dessus :

- en tout point de l'intérieur des habitations ou locaux riverains habituellement occupés par des tiers, que les fenêtres soient ouvertes ou fermées ;
- le cas échéant, en tout point des abords immédiats (cour, jardin, terrasse, etc.) de ces mêmes habitations ou locaux.

Des mesures techniques adaptées peuvent être imposées pour parvenir au respect des valeurs maximales d'émergence.

Les véhicules de transport, les matériels de manutention et les engins de chantier et autres matériels qui peuvent être utilisés à l'intérieur de l'installation sont conformes à la réglementation en vigueur (ils répondent aux dispositions de [l'arrêté du 18 mars 2002](#) susvisé).

L'usage de tout appareil de communication par voie acoustique (sirènes, avertisseurs, haut-parleurs, etc.) gênant pour le voisinage est interdit, sauf si son emploi est exceptionnel et réservé à la prévention ou au signalement d'incidents graves ou d'accidents.

Les niveaux de bruit sont appréciés par le niveau de pression continu équivalent Leq.

Chapitre VI : Déchets et sous-produits animaux

Article 33 de l'arrêté du 27 décembre 2013

L'exploitant prend toutes les dispositions nécessaires dans la conception et l'exploitation de ses installations pour assurer une bonne gestion des déchets de son exploitation, notamment :

- limiter à la source la quantité et la toxicité de ses déchets ;
- trier, recycler, valoriser ses déchets ;
- s'assurer, pour les déchets ultimes dont le volume est strictement limité, d'un stockage dans les meilleures conditions possibles.

Article 34 de l'arrêté du 27 décembre 2013

(Arrêté du 2 octobre 2015, article 1er)

Les déchets de l'exploitation, et notamment les emballages et les déchets de soins vétérinaires, sont stockés dans des conditions ne présentant pas de risques (prévention des envols, des infiltrations dans le sol et des odeurs, etc.) pour les populations avoisinantes humaines et animales et l'environnement.

En vue de leur enlèvement, les animaux morts de petite taille (comme les porcelets « ou les volailles » par exemple) sont placés dans des conteneurs étanches et fermés, de manipulation facile par un moyen mécanique, disposés sur un emplacement séparé de toute autre activité et réservé à cet usage. Dans l'attente de leur enlèvement, quand celui-ci est différé, sauf mortalité exceptionnelle, ils sont stockés dans un conteneur fermé et étanche, à température négative destiné à ce seul usage et identifié.

Les animaux de grande taille morts sur le site sont stockés avant leur enlèvement par l'équarrisseur sur un emplacement facile à nettoyer et à désinfecter, et accessible à l'équarrisseur.

Les bons d'enlèvements d'équarrissage sont tenus à disposition de l'inspection de l'environnement, spécialité installations classées.

Article 35 de l'arrêté du 27 décembre 2013

(Arrêté du 2 octobre 2015, article 1er)

Les déchets qui ne peuvent pas être valorisés sont régulièrement éliminés dans des installations réglementées conformément au code de l'environnement.

Les animaux morts sont évacués ou éliminés conformément au code rural et de la pêche maritime.

Les médicaments vétérinaires non utilisés sont éliminés par l'intermédiaire d'un circuit de collecte spécialisé, faisant l'objet de bordereaux d'enlèvement, ces derniers étant tenus à la disposition de l'inspection de l'environnement, spécialité installations classées.

Toute élimination de médicaments vétérinaires non utilisés par épandage, compostage ou méthanisation est interdite.

Tout brûlage à l'air libre de déchets, à l'exception des déchets verts lorsque leur brûlage est autorisé par arrêté préfectoral, de cadavres ou de sous-produits animaux est interdit.

Chapitre VII : Autosurveillance

Article 36 de l'arrêté du 27 décembre 2013

(Arrêté du 2 octobre 2015, article 1er)

Pour les élevages « de porcs et de volailles », un registre des parcours est tenu à jour.

Pour les élevages bovins, lorsque l'exploitant a choisi de suivre les recommandations du II de [l'article 22](#), il s'organise pour leur suivi.

Article 37 de l'arrêté du 27 décembre 2013

(Arrêté du 2 octobre 2015, article 1er)

Un cahier d'épandage, tenu sous la responsabilité de l'exploitant et à la disposition de l'inspection de l'environnement, spécialité installations classées, pendant une durée de cinq ans, comporte pour chacune des surfaces réceptrices épandues exploitées en propre :

1. Les superficies effectivement épandues.
2. Hors zone vulnérable aux pollutions par les nitrates, les références de l'îlot PAC des surfaces épandues et en zone vulnérable aux pollutions par les nitrates, les références de l'îlot cultural des surfaces épandues. La correspondance entre les surfaces inscrites au plan d'épandage tel que défini à [l'article « 27.2 »](#) et les surfaces effectivement épandues est assurée.
3. Les dates d'épandage.
4. La nature des cultures.
5. Les rendements des cultures.
6. Les volumes par nature d'effluents et les quantités d'azote épandues, en précisant les autres apports d'azote organique et minéral.
7. Le mode d'épandage et le délai d'enfouissement.
8. Le traitement mis en œuvre pour atténuer les odeurs (s'il existe).

Lorsque les effluents d'élevage sont épandus sur des parcelles mises à disposition par un prêteur de terres, un bordereau cosigné par l'exploitant et le prêteur de terre est référencé et joint au cahier d'épandage. Ce bordereau est établi au plus tard à la fin du chantier d'épandage. Il comporte l'identification des surfaces réceptrices, les volumes d'effluents d'élevage et des matières issues de leur traitement épandus et les quantités d'azote correspondantes.

En zone vulnérable aux pollutions par les nitrates, l'établissement des bordereaux d'échanges et du cahier d'enregistrement définis au IV de [l'annexe I de l'arrêté du 19 décembre 2011](#) susvisé sont considérés remplir aux obligations définies au présent article à condition que le cahier d'épandage soit complété pour chaque îlot cultural par les informations 2, 7 et 8 ci dessus.

Le cahier d'épandage est tenu à la disposition de l'inspection de l'environnement, spécialité installations classées.

Article 38 de l'arrêté du 27 décembre 2013

Le présent article s'applique aux installations visées à [l'article 28](#).

L'exploitant établit et tient à jour un dossier comportant :

- dans le cas d'un traitement aérobique d'effluents d'élevage liquides, le descriptif de l'installation de traitement, tenu à jour ;
- le cahier d'exploitation tenu à jour, dans lequel sont reportés les volumes et tonnages de matières et effluents

entrants et sortants à chaque étape du processus de traitement ;
- les bilans matière annuels relatifs à l'azote et au phosphore.

Le préfet définit la fréquence et les modalités techniques de prélèvement et d'analyse.

L'ensemble de ces éléments est tenu à la disposition de l'inspection de l'environnement, spécialité installations classées.

Article 39 de l'arrêté du 27 décembre 2013

Le présent article s'applique aux installations visées à [l'article 29](#).

L'élévation de la température des andains est surveillée par des prises de température hebdomadaires, en plusieurs endroits en prenant la précaution de mesurer le milieu de l'andain.

Les résultats des prises de températures sont consignés sur un cahier d'enregistrement où sont indiqués, pour chaque site de compostage, la nature des produits compostés, les dates de début et de fin de compostage ainsi que celles de retournement des andains et l'aspect macroscopique du produit final (couleur, odeur, texture).

Chapitre VIII : Exécution

Article 40 de l'arrêté du 27 décembre 2013

[L'arrêté du 24 octobre 2011](#) relatif aux prescriptions générales applicables aux installations classées pour la protection de l'environnement soumises à enregistrement sous la rubrique 2101-2 (élevages de vaches laitières) est abrogé à compter du 1er janvier 2014.

Article 41 de l'arrêté du 27 décembre 2013

La directrice générale de la prévention des risques est chargée de l'exécution du présent arrêté, qui sera publié au Journal officiel de la République française.

Fait le 27 décembre 2013.

Pour le ministre et par délégation :

La directrice générale
de la prévention des risques,
P. Blanc

Annexe : Modalités de calcul du dimensionnement du plan d'épandage

1. Calcul de la quantité d'azote issue des animaux et destinée à être épandue mécaniquement ou par les animaux eux-mêmes :

Le calcul est celui de la quantité d'azote contenue dans les effluents d'élevage disponible sur l'exploitation détaillée au V de [l'annexe I de l'arrêté du 19 décembre 2011](#) susvisé, adapté des dispositions suivantes :

- les quantités d'azote contenues dans les effluents d'élevage produits par l'exploitation et épandues chez les prêteurs de terre ne sont pas déduites du calcul ;
- les effectifs animaux considérés sont les effectifs enregistrés ou, lorsque l'arrêté préfectoral d'enregistrement le

prévoit en raison des contraintes techniques d'exploitation, l'effectif annuel moyen maximal enregistré.

Ainsi, la quantité d'azote issue des animaux et destinée à être épandue mécaniquement ou par les animaux eux-mêmes s'obtient en multipliant les effectifs mentionnés ci-dessus par les valeurs de production d'azote épandable par l'animal fixées en [annexe II de l'arrêté du 19 décembre 2011](#) susvisé. Cette quantité est corrigée, le cas échéant, par soustraction des quantités d'azote issues d'effluents d'élevage normées ou homologuées et exportées et par addition des quantités d'azote issues d'effluents d'élevage venant des tiers, ainsi que par soustraction de l'azote abattu par traitement.

2. Calcul de la quantité d'azote exportée par les végétaux cultivés.

Le calcul s'effectue sur un assolement moyen tenant compte des successions culturales pratiquées sur les parcelles épandables du plan d'épandage, tel que présenté dans le plan d'épandage. Pour chaque culture ou prairie de l'assolement considéré, les exportations sont obtenues en multipliant la teneur en azote unitaire des organes végétaux récoltés par le rendement moyen pour la culture ou prairie considérée.

La quantité d'azote exportée par les végétaux cultivés est obtenue en sommant les exportations de chaque culture ou prairie mentionnée dans le plan d'épandage.

La teneur unitaire en azote des organes végétaux récoltés est celle précisée par le tableau 4 « Exportations par les récoltes » de la brochure « Bilan de l'azote à l'exploitation », CORPEN 1988.

Le rendement moyen retenu est le suivant :

- lorsque l'exploitation dispose de références historiques, la moyenne des rendements réalisés sur l'exploitation pour la culture ou la prairie considérée au cours des cinq dernières années en excluant la valeur maximale et la valeur minimale ;
- en l'absence de références disponibles sur l'exploitation, en zone vulnérable aux pollutions par les nitrates, le rendement défini pour la culture ou la prairie par l'arrêté préfectoral définissant le référentiel régional mentionné au b du III de [l'annexe I de l'arrêté du 19 décembre 2011](#) susvisé. Hors zone vulnérable aux pollutions par les nitrates, les rendements utilisés sont ceux constatés par les services régionaux de l'information statistiques et économiques au cours des cinq dernières années en excluant la valeur maximale et la valeur minimale.

3. Prise en compte de la situation des prêteurs de terre.

Pour s'assurer que la quantité d'azote issue des animaux et destinée à être épandue mécaniquement ou par les animaux eux-mêmes n'excède pas les capacités d'exportation en azote des cultures ou des prairies mises à disposition, le pétitionnaire utilise :

- pour l'évaluation de la quantité d'azote produite par le prêteur de terres, les effectifs animaux de son exploitation mentionnés dans la convention d'épandage. Il est également tenu compte le cas échéant des importations, exportations et traitements chez le prêteur de terres sur la base des informations figurant dans la convention d'épandage ;
- pour les exportations par les cultures ou les prairies mises à disposition, les surfaces, l'assolement moyen et les rendements moyens par culture mentionnés dans la convention d'épandage.

Le pétitionnaire s'assure sur la base des informations figurant dans les conventions d'épandage que les quantités d'azote issu des animaux et destinée à être épandue mécaniquement ou par les animaux eux-mêmes, faisant l'objet de la convention, ajoutées aux quantités d'azote issues des animaux et destinée à être épandue mécaniquement ou par les animaux eux-mêmes produites ou reçues par ailleurs par le prêteur de terres, n'excèdent pas les capacités d'exportation des cultures et des prairies de l'ensemble des terres concernées (celles

mises à disposition, ajoutées à celles non mises à disposition).

ANNEXE 2 : ARRETE DU 19/12/2011 RELATIF AU PROGRAMME D' ACTIONS
NATIONAL A METTRE EN ŒUVRE DANS LES ZONES VULNERABLES AFIN
DE REDUIRE LA POLLUTION DES EAUX PAR LES NITRATES D'ORIGINE
AGRICOLE

Arrêté du 19 décembre 2011 relatif au programme d'actions national à mettre en œuvre dans les zones vulnérables afin de réduire la pollution des eaux par les nitrates d'origine agricole

NOR: DEVL1134069A

Version consolidée au 16 juin 2020

La ministre de l'écologie, du développement durable, des transports et du logement et le ministre de l'agriculture, de l'alimentation, de la pêche, de la ruralité et de l'aménagement du territoire,

Vu le code de l'environnement, notamment ses articles R. 211-81 et suivants ;

Vu l'arrêté du 22 novembre 1993 relatif au code des bonnes pratiques agricoles ;

Vu l'arrêté du 1er août 2005 établissant les prescriptions minimales à mettre en œuvre en zone vulnérable et modifiant l'arrêté du 6 mars 2001 relatifs aux programmes d'action à mettre en œuvre dans les zones vulnérables afin de réduire la pollution des eaux par les nitrates d'origine agricole ;

Vu l'avis du Comité national de l'eau en date du 6 juin 2011 ;

Vu les avis de la mission interministérielle de l'eau en date du 8 avril 2011 et du 13 mai 2011 ;

Vu l'avis de la Commission consultative d'évaluation des normes en date du 6 octobre 2011 ;

Vu l'avis de l'Autorité environnementale en date du 12 octobre 2011,

Arrêtent :

Article 1

· Modifié par Arrêté du 23 octobre 2013 - art. 1

Les mesures 1° à 8° mentionnées au I de l'article R. 211-81 du code de l'environnement sont précisées à l'annexe I du présent arrêté.

Article 2

· Modifié par Arrêté du 26 décembre 2018 - art. 1

I. - En application du I de l'article R. 211-81-3, les élevages engagés dans un projet d'accroissement de leurs capacités de stockage visant à acquérir les capacités requises au 1° du II de l'annexe I et situés dans une zone vulnérable sur laquelle aucun programme

d'actions national n'a été mis en œuvre pendant une durée supérieure à trois ans depuis le 1er octobre 2013 bénéficient d'un délai de mise en œuvre de ces dispositions de deux ans à compter de l'entrée en application du programme d'actions sur les zones concernées, dès lors qu'ils se signalent à l'administration au plus tard le 30 juin suivant l'entrée en application du programme d'actions sur les zones concernées.

Pendant la durée des travaux d'accroissement des capacités de stockage, ces élevages peuvent, à titre dérogatoire et transitoire, épandre leurs fertilisants azotés de type II sur culture implantée à l'automne entre le 1er octobre et le 1er novembre et épandre leurs fertilisants azotés de type I sur les îlots cultureux destinés aux cultures implantées au printemps entre le 1er septembre et le 15 janvier.

II. - Les élevages engagés dans un projet d'accroissement de leurs capacités de stockage visant à acquérir les capacités requises au 1° du II de l'annexe I sur lesquels aucun programme d'actions national n'était mis en œuvre de manière continue entre le 1er septembre 2014 et le 1er octobre 2016 et sur lesquels un programme d'actions national était mis en œuvre le 2 septembre 2017 bénéficient d'un délai de mise en œuvre de ces dispositions dès lors qu'ils se sont signalés à l'administration avant le 30 juin 2017.

Ce délai de mise en œuvre ne peut excéder le 1er octobre 2018.

III. - Les délais de mise en œuvre des dispositions mentionnés au I et au II pourront être prolongés d'un an supplémentaire pour les élevages qui en feront la demande auprès de l'administration avant l'échéance de ce délai et qui le justifieront par l'un au moins des critères suivants : montant de l'investissement, forte densité des travaux d'accroissement des capacités de stockage dans le territoire où l'élevage est situé, faible disponibilité des entreprises pouvant réaliser les travaux, ou situations exceptionnelles, en particulier climatiques, ayant freiné l'avancée des travaux.

Article 3

A modifié les dispositions suivantes :

- Abroge Arrêté du 1 août 2005 - art. 1 (VT)
- Abroge Arrêté du 1 août 2005 - art. 4 (VT)

Article 4

La directrice de l'eau et de la biodiversité, le directeur général de la prévention des risques au ministère de l'écologie, du développement durable, des transports et du logement, le directeur général des politiques agricole, agroalimentaire et des territoires au ministère de l'agriculture, de l'alimentation, de la pêche, de la ruralité et de l'aménagement du territoire et les préfets de région sont chargés, chacun en ce qui le concerne, de l'exécution du présent arrêté, qui sera publié au Journal officiel de la République française.

Annexes

Annexe I

- Modifié par Arrêté du 11 octobre 2016 - art.
- Modifié par Arrêté du 11 octobre 2016 - art.
- Modifié par Arrêté du 11 octobre 2016 - art.
- Modifié par Arrêté du 11 octobre 2016 - art. 2