

FICHE CONSEIL OBSERVER, APPRÉCIER, S'INSPIRER POUR DEMAIN



Le Bessin

Direction régionale des affaires culturelles
de Basse-Normandie

Services territoriaux de l'architecture et du patrimoine
du Calvados, de la Manche et de l'Orne





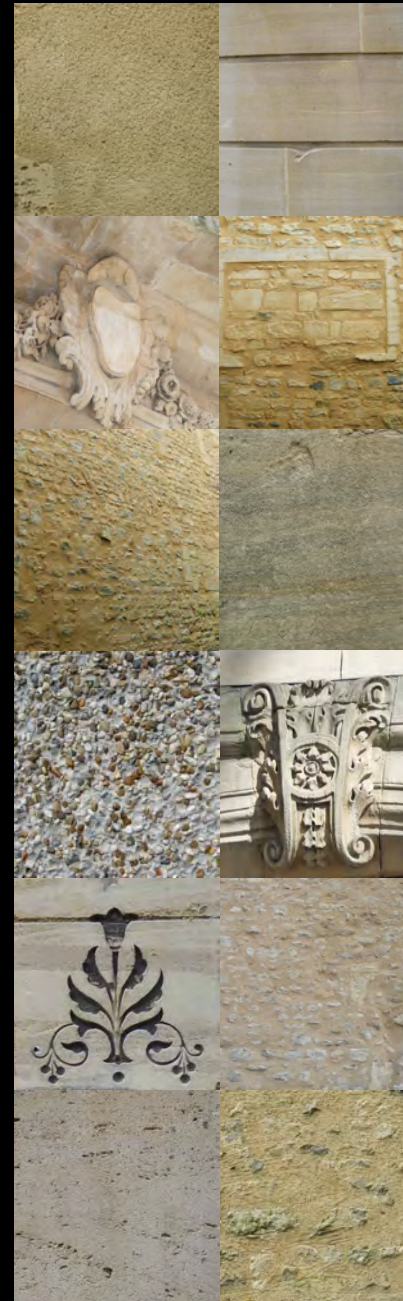
Le **Bessin** est étroitement lié à la Plaine de Caen. La **Pierre calcaire**, **enduite ou non**, tapisse les murs et l'**ardoise** couvre les toits. L'**homogénéité** des matériaux crée la **subtilité** de nuances colorées.

En pointant le doigt sur ce qui existe déjà, nous vous invitons à la création. Créer doit être un acte réfléchi, justifié dans un contexte : « **une liberté guidée par un existant** ».

Éviter la standardisation pour **préserver une identité architecturale** ne signifie pas « empêcher les nouvelles constructions » ou « imiter le passé ». Au contraire, savoir vivre avec son temps, c'est aussi **observer** le milieu dans lequel on s'inscrit, l'**apprécier** et **s'en inspirer**.

L'analyse proposée met en évidence les **qualités plastiques** des matériaux et des mises en œuvre traditionnels du **Bessin**. Les **couleurs** et les **matières** qui s'en dégagent peuvent être considérées comme des facteurs d'intégration.

De manière générale, une couleur se caractérise par sa **teinte** (le rouge par exemple), sa **saturation** (rouge vif ou bordeaux selon le degré de saturation) et sa **luminosité** (rouge clair ou rouge foncé). Modifier chacun de ces trois paramètres permet d'obtenir une quantité infinie de nuances.



En ce qui concerne le bâti, **couleur** et **matière** vont de pair et se révèlent à la **lumière**. **Lisse**, une pierre calcaire taillée la **réflète** alors qu'un enduit **rugueux** composé de grains grossiers l'**absorbera** partiellement. Les degrés de **luminosité** varient complètement d'une **surface** à une autre et selon les heures et les saisons.

Deux palettes se dégagent du bâti : la **palette dominante** et la **palette ponctuelle**. La **façade** et la **couverture** définissent la palette dominante. Les **menuiseries** (volets, portes...) et les **modénatures** (chaînes d'angle, encadrements de baies...) définissent la palette ponctuelle. Cette dernière met en valeur la ou les tonalités dominantes et joue un **rôle d'animation visuelle** en soulignant certains éléments d'architecture.

On parle aussi de **vibration chromatique** lorsque, comme dans un patchwork, matières et couleurs se juxtaposent. Selon le **point de vue**, une vibration s'**accentue** ou s'**estompe**.

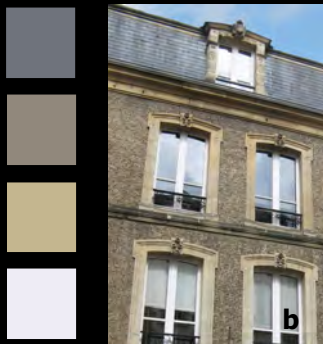
En prenant connaissance de ce document, peut-être poserez-vous un nouveau regard sur ce qui vous entoure.

ENDUIT, USAGE ET NUANCES

L'architecture traditionnelle du Bessin associe **enduit** et **Pierre calcaire**. Sur les **façades principales**, l'enduit masque les moellons (pierres de remplissage mais **laisse apparentes** les **modénatures** en **Pierre de taille** (encadrements de baies, bandeaux, corniches...). Les nuances de l'enduit constituent la **palette dominante** de la façade et celles du calcaire taillé, la **palette ponctuelle**.



Les modénatures de cette façade, légèrement **dorées**, se détachent de l'enduit **café au lait** moins lumineux. Les menuiseries **blanc-cassé** s'opposent au **gris sombre** de la toiture. La clôture métallique paraît être un **mélange** de toutes ces teintes.



La **gamme colorée** de l'**enduit** est riche en **nuances**. Selon sa **composition** et sa **finition**, il offre des **beiges**, des **blonds-dorés**, des **ocres** ou encore des **bruns**. L'enduit appliqué **emprunte** parfois la teinte des modénatures qui l'accompagnent (d) ou **contraste** légèrement avec elles. Il est alors soit plus sombre (a,b,c), soit plus clair (e).

PIERRE DE TAILLE, USAGE ET NUANCES

Ces photographies mettent en évidence le **relief** que permet la pierre calcaire. Tendre, elle se prête à la **taille** et à la **sculpture**. Les pleins et les vides façonnés créent des **contrastes lumineux**.

Ce jeu de lumière donne de l'**épaisseur** à la façade. La sculpture n'est pas omniprésente mais elle démontre un **soin particulier**. Ces **détails** participent à l'**aspect final** de la maçonnerie et à l'**esthétique** recherchée.



Selon une **hiérarchie** architecturale, la **façade principale** est la plus **soignée**. Ci-dessus, elle est entièrement en **Pierre de taille**. Ci-contre à droite, elle est en partie **enduite** afin de masquer les moellons irréguliers qui composent la maçonnerie.



Seules les modénatures sont en **Pierre de taille**. L'enduit beige contraste peu avec la couleur du calcaire ocre-beige. Les modénatures sont très présentes et constituent avec l'enduit la **palette dominante** de la façade. Des **contrastes lumineux** existent, cependant les **tonalités** sont très **proches** les unes des autres. On parle de **camaïeu** ou de **déclinaison** d'une même teinte.

MOELLON, USAGE ET NUANCES

Le **moellon** est toujours **associé** au **mortier de chaux** (enduit et rejointoiment). En façade principale, il est dissimulé sous l'enduit. Sur les **parties secondaires** (pignon ou mur de clôture), il **réapparaît partiellement** sous l'enduit « **à pierres vues** » : le mortier est **généreusement appliqué** (joint beurré) de sorte à couvrir le moellon et ne **laisser dépasser** que son **extrémité** (a,d).



Cette mise en œuvre permet de **protéger** la pierre calcaire et de freiner sa dégradation. Au fil du temps, les joints se creusent **naturellement** et la pierre réapparaît (b).



Creuser au préalable les joints accélère le processus de vieillissement (c). Le **facteur temps** doit **façonner** lui-même l'aspect visuel et esthétique des façades (b). Ci-dessus (e), le moellon apparaît sur la façade principale. Cet exemple traduit un **effet de mode peu cohérent** d'un point de vue architectural. En haut à droite (f), il n'est visible que sur le **pignon**. Si on s'intéresse de plus près à celui-ci (g), on s'aperçoit que chaque moellon a une **nuance** différente (h) : gris bleuté, café, beige. À la manière du **pointillisme**, chaque pierre **colore** et **anime** la façade.





Les **menuiseries** sont des éléments **ponctuels** dont le **détail coloré** a son importance. Ce dernier peut fortement **contraster** avec l'ensemble de la façade ou bien **se fondre** dans l'homogénéité colorée de celle-ci.

Leur **couleur** n'est pas traitée de la même manière selon l'**usage** : **portails, portes, fenêtres** ou **volets**. Les menuiseries peuvent à la fois amener une nouvelle **teinte** à la façade dorée, si elles sont gris-bleuté (clair) par exemple, ou une nouvelle **nuance** si elles sont beiges ou blanc-cassé. Cette dernière **s'intègre** alors au **camaïeu blond-doré** de l'enduit et de la pierre.

MENUISERIE ET COULEUR

Les menuiseries des **volets** et des **fenêtres** sont généralement de couleurs **claires** : **blanc-cassé, beige, bleu clair** ou **gris clair**. Ces « **tâches lumineuses** » **animent** la façade. Les menuiseries des **portes** et des **portails** sont généralement plus **sombres**. Elles **contrastent** avec la façade afin de **signaler** les **ouvertures principales**. Dans les deux cas, on peut parler de **vibrations colorées** entre les différents matériaux (menuiseries, pierre, enduit).

